

4/1998

cena 20,- Kč (pro předplatitele 15,- Kč)

POODŘÍ

ČASOPIS OBYVATEL HORNÍ ODRY



FRANTIŠEK PALACKÝ.

Z obsahu :

K názorům na název a vznik Kravařska

Volská cesta

Co unese Moravská brána ?

Příloha - mapa Moravského Kravařska z roku 1898.





POODŘÍ - časopis obyvatel horní Odry

Vydává Společnost přátel Poodří ve spolupráci s ČSOP Odry, ČSOP Jeseník n. O., Správou CHKO Poodří a Okresním úřadem v Novém Jičíně.

Redakční rada: Ing. Radim Jarošek, Ing. Petr Lelek, Lumír Kuchařík, Ing. Alena Malíková,
Ing. Hana Hůlová, Oldřich Sobek, Jiří Zelený

Adresa redakce: Výškovická 102, Ostrava, 700 30

Počítačová sazba: Ing. Petr Šustek

Tisk: Show & Tell spol. s r.o., Stodolní ul. 3, Ostrava 1

Vydávání povoleno Magistrátem města Ostravy pod číslem registrace MMO - 102/97 PS.

Podávání novinových zásilek povoleno Českou poštou, s.p., Odštěpným závodem Severní Morava, č. j. 4497/97 - P/1 ze dne 8.12.1997.

Vychází 4x ročně, roční předplatné včetně poštovného 60,- Kč, cena jednoho čísla 20,- Kč.

Objednávky předplatného na adrese redakce. Uzávěrka čísla 1/99 : 10.2.1999.

I. ročník, č. 4/1998

Tištěno na recyklovaném papíře.

Obr. na 1. straně obálky: František Palacký (z knihy Moravské Kravaňsko)

Obr. na 2. straně obálky: Zimní Odra pod Jeseníkem nad Odrou (foto: L. Soviková)

Redakce děkuje všem čtenářům, kteří přispěli jakoukoliv částkou vyšší než předplatné.

Show & Tell[®] **POODŘÍ**
sponzor časopisu

OBSAH

	strana
Úvodem	3
Moravské Kravařsko	
O knize Moravské Kravařsko	4
Historické a společenské okolnosti vzniku Moravského Kravařska	6
K názorům na název a rozsah Kravařska	8
Volská cesta	11
O kravařském skotu	12
Místopis okresu Nový Jičín	13
Lidé a jejich osudy	
Vlastivědný pracovník ze Spálova - pan František Šustek	14
Příroda Poodří	
Zimní rybaření na Odře	15
Chráněná krajinná oblast Poodří	
Reportážní ohlednutí za návštěvou 1. ministra životního prostředí z Polska	16
Rostliny a živočichové Poodří	
Vydra říční	18
Ekologická poradna	
Ořez okrasných dřevin	19
Téma k zamyšlení	
Co unese Moravská brána ?	21
Občanské sdruž. MAKÁ Odry se představuje	23
Obecní dění	24
Co vyšlo, co vyjde	25
Výpravy s Víťou	
Co dělají zvířata v zimě ?	26
PŘÍLOHA - mapa Moravského Kravařska z roku 1898	

ÚVODNÍK

Rok 1998 je též nazýván rokem osudových osmiček. Oprávněně. Milníků s letopočtem končícím číslicí osm je v naší historii celá řada.

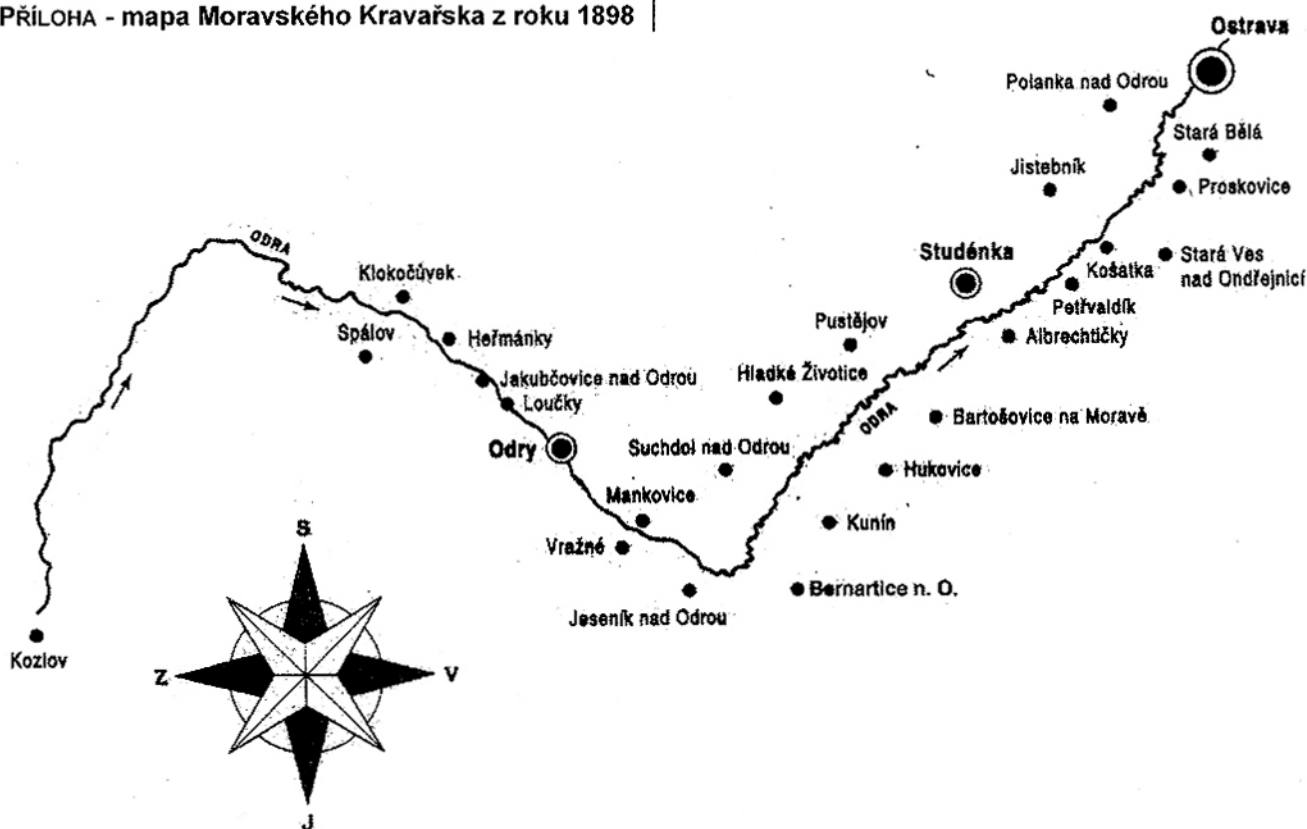
Dva z nich, které se váží k Poodří, bychom si chtěli připomenout v tomto čísle.

Prvním - vpravdě mezinárodního významu - bylo narození historika a politika, hodslavského rodáka Františka Palackého před dvěma stáletími.

Druhým bylo vydání vlastivědné publikace Moravské Kravařsko učiteli novojičinského okresu v roce 1898.

Rádi bychom vás přesvědčili o tom, že se jednalo o počín ve své době zásadní a odvážný. Pro současnost nám zanechal nejen svědectví o životě lidí a krajině Moravského Kravařska před sto lety, ale především výzvu a inspiraci k naší společné práci.

- redakce -



O KNIZE MORAVSKÉ KRAVAŘSKO

Knihu lze jistě představit různě. V případě Moravského Kravařska jsme považovali za nejvhodnější dát prostor autorům. Vybrali jsme několik krátkých pasáží, na kterých bychom chtěli ukázat krásu jazyka, jímž je napsána a charakterizovat Novojicko před sto lety řečí čísel. Kniha totiž skýtá obě - čtivý text i množství informací

Předmluva

Nebylo dosud české knihy, která by lid náš seznamovala s půvabným a národnostně důležitým Moravským Kravařskem.

České učitelstvo, chtějíc trvalou oslaviti památkou jubilejní rok letošní, sneslo roztroušené zprávy o kraji, který dal národu - Otce - Františka Palackého, a uvilo z nich sborník ve způsobu Topografie.

Vroucně si přejeme, aby dílo toto všude vzbudilo zájem a rozhojnilo lásku k milé naší domovině.

V Příboře, v měsíci srpnu 1898.

Za redakční výbor :

Josef Mňuk.

c.k. okresní dozorce školní v Příboře.

Jan Kranich,

učitel při měšťanské škole v Příboře.

Antonín Ugwitz,

učitel v Žilině.

Poloha, hranice a velikost

Okresní hejtmánství Novojické prostírá se v severovýchodním cípu Moravy a tvoří s hejtmánstvím Místeckým klin, který zabíhá směrem severovýchodním až ku hranicím Pruského Slezska a dělí Rakouské Slezsko na dvě části: Opavsko a Těšinsko. Na severu a severozápadě tvoří okresní hejtmánství Novojické zemskou hranici Opavska, do kterého zasahuje ve směru severozápadním dvěma výběžky, *Fulneckým*, v délce asi 15 km a *Vraženským*, v délce asi 6 km.

Na straně jihozápadní hraničí s okresním hejtmánstvím Hranickým, na jihu s Valašsko - Meziříčským a na východě s Místeckým.

Politický okres Novojický dělí se ve tři soudní okresy: Novojický v rozloze 238,68 km², Příbořský o 141,56 km² a Fulnecký o 121,61 km². Celý politický okres zabírá tudíž plochy 501,85 km².

Útvar povrchu

Úval Oderský, který po obou březích řeky Odry směrem severovýchodním se prostírá, dělí hejtmánství Novojické ve dvě části, z nichž každá k jiné soustavě horské náleží. Část jihovýchodní, kterou tvoří po většině soudní okresy Novojický a Příbořský, náleží k vysočině Karpatské, kdežto část severozápadní čili Fulnecko výběžkem jest vysočiny Českokoravské. Úval Oderský a část území mezi vesnicemi Mošnovem a Sedlnicí jsou utěšenými rovinami, ostatní území Novojicka jest pahorkatinou a hornatinou. Úval má šířku 2 - 4 km a svažuje se na území Novojickém asi o 31 m, neboť obnáší nadmořská výška jeho při vstupu Odry, na pádu tohoto hejtmánství 254 m, při výtoku jejím pak 223 m.

Vodstvo

Odra vstupuje na půdu okresního hejtmánství Novojického mezi Německou Jasenicí a Bernaticemi, když byla již

dříve hranic výběžku Vraženského se dotýkala, a zároveň mění svůj jihovýchodní směr v severovýchodní. Tok její na celém území Kravařska jest klikatý. Jelikož břehy Odry jsou nízké, vylévá se tato z břehů svých zvláště za jarního tání a za velkých povodní a zaplavuje krajinu po obou březích. V dobách dřívějších byly po březích Odry rozsáhlé rybníky, které vodu zachycovaly. Za našich dob většina těchto rybníků jest vysušena a na místě nich zelenají se pestré louky a prostírají se úrodná pole. Na straně slezské jsou po březích řeky Odry periodické rybníky.

Hospodářství polní a chov dobytka

Hospodářské poměry na Kravařsku značně v posledních desetiletích se změnily. Hospodáři v obcích na císařské silnici ležících před 60 lety ještě, statně formanili, t.j. rozváželi různé zboží kupcům od města k městu nebo na přípřež (foršpon) najímali se dávali, čekajíce v zájezdých hostincích při silnicích, kdež pomalu také vydělaný groš utráceli. Obdělávací role a vésti domácí hospodářství ponecháno ženám, dětem a čeledi.

Byl to tehdy hlučný, ba častokrát i bujný život v zájezdých hostincích kol císařské silnici! Hostinec takový mnohdy více vynášel než leckteré panství.

Louky kol Odry zaplavovány jsouce kaňnými vodami jarními, skýtají hojnost výtečného sena i otavy, někde i třetí seč bývá dosti výnosná. Hospodáři vysadili tu na hranicích jednotlivých dílců svých stromy buď ojedinelé nebo ve skupinách, tam různé křoviny ano i řadu olší, podobně i křovím vrbovým a stromy lemovány jsou břehy řeky Odry. Když v květnu vonnými květy a hebkým listím příroda se oděje, promění se louky tyto v nádherný přirozený park, vyjdou-li si pak k večeru srnky ze sousedního lesa na pastvu, a ve křoví-li slavík klókotati počne, stojíš tu v šeru večerem jako v pohádce, pozoruje, kterak další skupiny stromů v mlze se tráť. Všechno to úrodné údolí Oderské tajemným kouzlem dýše, dodávajíc idyllického rázu celému Kravařsku.

Ovocnictví

Ze všeho ovoce rozšířeny jsou zde odrůdy domácí. Z jablek nejvíce rozšířeny jsou kuželky a jadrničky. Obě jsou ovoce tržní, které svou vytrvalostí dobře se hodí pro vývoz a proto také hledány. K nim druží se panenské, míšenské, písanky, vindlíky, šedůvky, baldůvky, lipůvky, damaštanky (zamaštanky), vrbůvky a m.j. Mnohé jablko pomologické najde se i u nás, ovšem se jménem jiným, tak ku př. kardinál žihavý rozšířen u nás jako kočí hlavy, vejlimek červený jako hedbávné, jablka značně rozšířená o mohutných kmenech. V době novější zavádějí se do našich zahrad odrůdy pomologické, však se škrovným zdarem, zdá se, že mnohé u nás se nelíbí. Zvláště některé renéty, parmény a žebárnáče trpí rakovinou, a bude třeba vyčkati se všeobecným uvedením jich od našich zahrad, až které odrůdy se u nás osvědčí.

Obyvatelstvo

Dne 31. prosince 1890 na Novojicku ve 9012 domech 71.605 obyvatelův. - 33.458 (46,73%) mužského a 38.147 (53,27%) ženského pohlaví. - Z těchto hlásí se 67.760 (94,63%) k víře katolické a jsou spravováni 29 samostatnými farními úřady (5 obcí kromě toho přifařeno k farním úřadům mimo okres ležícím). 3104 obyvatel (4,33%) jsou evangelici většinou vyznání augsburského, majíce farní úřady své (aug.) v Hodslavicích a v Suchdole (reformováni náležejí ku Strážnici). 733 obyvatel (1,02%) jsou židé a 8 jest jinověrcův. Průměrně bydlí na 1 km² 143 obyvatelů.

Dle národnosti přiznalo se 30.560 (42,68%) obyvatelů k obcovacímu jazyku českému. 40.496 (56,55%) k německému a 43 k jinému jazyku obcovacímu. u 497 obyvatel (z nichž zajisté valná většina jest národnosti české) obcovací jazyk neuveden.

Kdežto soudní okres Příborský jest převahou český čítaje 69,8% Čechův, jsou v soudním okrese Novojickém Čechové v menšině (42,18%). Fulnecko pak výhradně dnes Němci osazeno jest, vykazující jen 117 Čechův. Ze 74 obcí celého okresu politického obývají v 10 obcích jen Čechové, v 12 jen Němci, v ostatních jsou obě národnosti zastoupeny.

Obyvatelstvo české jest klinem, jež tvoří německé osady od Nového Jičína na jihovýchod položené: Žilina, Životice a nejdále Ženklaava, rozděleno na dvě samostatné skupiny. Severovýchodní z nich, jež čítá 23 obcí, mezi nimiž města Štamberk a Příbor, přidělil c.k. školní rada p. František Bartoš, nejlepší znatel lidu našeho, již k *Lachum*, ačkoliv lid sám nepřisvojuje si názvu tohoto, považuje slovo - *Lach* - spíše za přezdívku, v jihozápadní pak skupině, obsahující farní osady Starý Jičín, Bernatice, Hodslavice, Mořkov a Věřovice se 16 obcemi, mluví různověším *starojickým*.

Téměř každá vesnice má však své zvláštnosti jak v povaze, tak i v nářečí, což vysvětliti možno tím, že přechod od

Valachů k *Lachum*, jež živel český tuto tvoří, jako všude jinde na rozhraní i zde pozvolna se děje.

Povahou svou lid náš proti lidu německému velmi se různí. Ze kostely bývají českým lidem přeplněny, svědčí o jeho zbožnosti, že v továrnách k různým pracím dá se upotřebiti, chápaje rychle sebesložitéjší postup výroby při strojích, jest důkazem jeho duševního nadání, že spokojí se mnohdy s malým výdělkem ba i s nuznou stravou, netouže po lepším bydle, nese s sebou jeho skromnost. Měkká povaha jeho činí jej snadno přístupným cizím vlivům, oproti cizinci však stává se spíše nevědomým, má však, jak se říká - za ušima - . Tu a tam bohužel koráleční mor zachvacuje nejen muže, ale i ženy, setíraje z nich krásné vlastnosti, jako pohostinství, dobromyslnost, důvěřivost ano i mravnost. Proti proudu časovému nestaví se příkře, nýbrž rychle chápe se myšlenek nových, jak časté spolky dosvědčují.

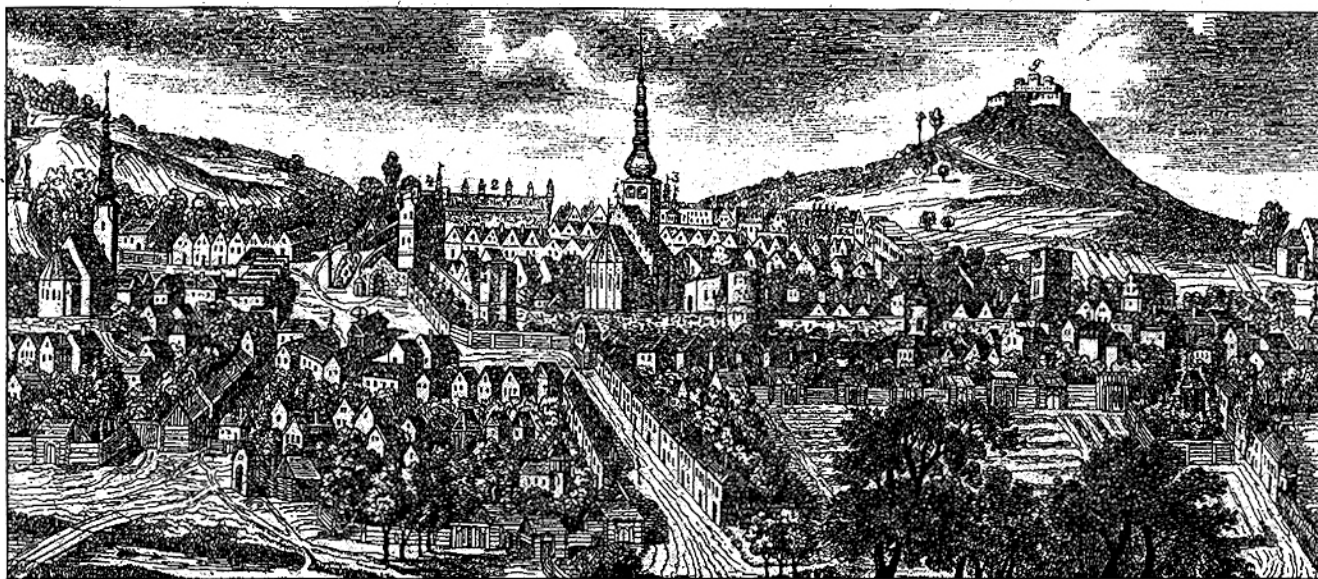
Průmysl a obchod

Severní dráha císaře Ferdinanda o dvojnásobných kolejích vstupuje na půdu Kravařska údolím Luhy a pokračuje směrem severovýchodním údolím Odry, brzo na půdu slezskou přestupující, brzo zase po moravské pokračující. Jediná její stanice Suchdol, odkudž místní dráhy do N. Jičína, Fulneku a do Budišova odbočují, důležitým jest úzlem železničním, některé osobní vlaky zastavují i v Jesenicích a v Životicích u Fulneku. Některé obce užívají i stanic bližších, jako Polomí, Studénky a Istebniku, jež však již mimo hranice hejtmanství Novojického leží. Doprava zboží i nákladu touto dráhou jest snad největší v celém našem mocnářství, některé chvíle vlak stíhá vlak oběma směry tak, že denně více než 100 vlaků přejede.

Doslov

Odevzdávajíc knihu tuto veřejnosti, srdečně děkujeme všem, kdož nám ku vydání její přispěli,

- redakce -



Město Nový Jičín a hrad Starojický z roku 1722 (převzato z Moravského Kravařska)

HISTORICKÉ A SPOLEČENSKÉ OKOLNOSTI VZNIKU MORAVSKÉHO KRAVAŘSKA

Vlastivědnou publikaci Moravské Kravařsko vydali příborští učitelé v době, kdy i v našem kraji začalo kulminovat napětí mezi Němci a Čechy. Němcům, kteří zde měli již dlouho hospodářskou a kulturní převahu se nelíbily silící snahy Čechů o přiznání rovnoprávnosti jazykové, kulturní i hospodářské a o posílení národní pospolitosti, která se upevňovala v průběhu národního obrození. V našem regionu se však tento proces z mnoha důvodů opožďoval. Zdejší Němci byli zvyklí na roli panského národa, kterou umocnili, když se zdejší průmyslová výroba ocitla téměř zcela v jejich rukou. Byli to převážně bohatí němečtí podnikatelé, kteří stanuli v čele německých spolků, zakládaných k "obraně" před pronikáním českého živlu do německé výspy, za kterou bylo považováno i Kravařsko. Formy boje byly skryté i otevřené. Němci našli zdatné pomocníky ve státních institucích, městských i obecních radách, někdy i v katolickém a evangelickém kléru, učitelé a profesory. Největší dopad pocítily české menšiny v místech, kde se sváděl zápas o početní převahu, o živnosti, obchody a školy. Docházelo zde ke snahám o odnárodňování a to různými nátlakovými formami - poskytováním výhod nebo propouštěním z práce, výpovědi z továrních bytů, tlakem na zařazování českých dětí do německých škol.

Odezva na uvedené praktiky byla z české strany dlouho nesmělá, bojácná, u dělníků pramenící ze strachu o práci

v německých továrnách, u českých obchodníků a živnostníků to byly obavy o zakázky, malý počet úředníků se strchoval ze šikanování, či ztráty místa.

Přesto se od poloviny 80. let minulého století našli odvážní lidé různých profesí, kteří nacházeli způsoby jak čelit německé "obraně" politice. Patřili mezi ně v Novém Jičíně advokáti František Špaček, Ferdinand Dostál-Bystřina, Fratišek Derka, katoličtí kněží Jan Šrámek, Karel Dostál Lutinov, starostové českých obcí ve Starém Jičíně, Hodslavicích, Bernarticích a dalších, mnozí studenti, mezi nimi především bratřenci Vahalíkové, učitelé Karel Jaroslav Maška, již tehdy uznávaný archeolog, ornitolog Josef Tálský, Jan Pilečka a také vydavatelé a autoři Moravského Kravařska Josef Mňuk, Jan Kranich, Antonín Ugwitz.

Činnost těchto prvních bojovníků za českou věc směřovala do všech skupin českého obyvatelstva, jejich aktivity byly často riskantní. Zakládali besedy a spolky, utužovali spojení mezi českými obcemi a městy, kde žila v obtížných podmínkách česká menšina. V Novém Jičíně se tato solidarita projevila v roce 1894 při zakoupení budovy Národního domu a ustavení České besedy. V devadesátých letech se v ohrožených místech konaly první národní slavnosti. Zvláště se vydařila Národopisná výstava v Louče u Nového Jičina r. 1893.



Dnes již neexistující zámek v Petřvaldě na Moravě.

České národní snahy v závěru devatenáctého století silně ovlivnila osobnost Františka Palackého, především jeho duchovní odkaz. Vztahy rodného kraje k Palackému postupně silily od šedesátých let. Ještě za jeho života v r. 1868 byla vsazena deska na jeho rodný dům a roku 1873 se jeho poslední návštěva rodného kraje změnila v triumfální cestu.

vzdělávacím ústavu hraběnky Walburgy Truchsessové v Kunině, fulneckého Jiřího Jaschkeho, prvního autora moderně pojatých dějin Nového Jičína dr. Josefa Becka, nebo záslužné vydavatelské dílo Jana Nepomuka Enderse v Novém Jičíně. U těchto starších autorů lze ještě rozeznat značnou míru objektivitu. Situace se změnila na sklonku

století, kdy část mladší generace německých regionalistů vnášela do svých prací přehnaný patriotismus přerůstající v nacionalismus. Jejich zásluhou se mohli němečtí učitelé při výuce vlastivědy opírat o dobře zpracované, leč mnohdy tendenční pomocné texty. Toho si byli vědomi Josef Mňuk, Jan Kranich, Karel Jaroslav Maška, Antonín Ugwitz, Josef Úlehla, učitelé a odborně zdatní autoři článků v Moravském Kravařsku. Věděli, že škola musí vychovávat žáky k hlubšímu vztahu k rodné obci, kraji i zemi, kde se narodili, žijí a budou pracovat.

Vydání Moravského Kravařska právě k roku 1898 lze chápat také jako dar a projev úcty učitelstva Novojičínska Františku Palackému, který svými Dějinami národu českého v Čechách a v Moravě dal

obrozujícímu se národu velkou zbraň. Za podobnou, ne sice zbraň, ale morální oporu, možno chápat i jejich dílo, v době, kdy byli čeští lidé v našem kraji nuceni bojovat za svá nejzákladnější práva. O tom, že ji plnilo dobře svědčí záznamy ve starých školních kronikách i články v českých novinách vycházejících v Příboře, Frenštátě a přechodně i v Novém Jičíně na počátku 20. století.

Roli jediného vlastivědného sborníku, kromě Pokorného „Okresu příbořského“, součásti Vlastivědy moravské /1917/, plnilo Moravské Kravařsko až do roku 1932, kdy začal vycházet vlastivědný sborník „Kravařsko“ /1932-1938, 1946-1949/ a vyšla Severova práce „Okres novojičínský“ /1933/, rovněž jako součást Vlastivědy moravské.

A plnilo ji zřejmě dobře, o čemž svědčí skutečnost, že autoři článků v „Kravařsku“ se Moravského Kravařska často dovolávali, někdy i ve snaze opravit již překonané názory a poznatky jeho autorů, což je v historickém bádání běžné a potřebné.

Moravské Kravařsko letos slaví významné jubileum. Vyšlo v době pro český lid velmi potřebné a splnilo to, co si předsevzali jeho vydavatelé a autoři, že vydávají vlastivědnou knihu, aby „rozhojnila lásku k milé naší domovině“.

Jan Hanák, znalec období přelomu století, člen redakční rady Vlastivědného sborníku tkresu Nový Jičín, nyní v důchodu.

Fotografie převzaty z knihy: Heimat Kuhländchen (Ein Bilderbuch aus alter und neuer Zeit, Heidelberg, 1958)



Bývalý zámek v Odrách

Mohutné oslavy stého výročí jeho narození se konaly nejen v Hodslavicích, ale různým způsobem byly oslaveny i v dalších místech našeho kraje. Během jubilejního roku se zakládaly další spolky s jeho jménem, vznikaly besedy, knihovny. Němci to vše sledovali s nevráživostí, nejen pro zesílenou českou národní aktivitu, ale i pro samotného Palackého, jehož pojetí národních dějin odmítali. V Novém Jičíně byla k jejich nelibosti založena v r. 1898 Matice Palackého, která si vytkla odvážný úkol - postarat se o otevření české školy. Její dlouholeté snažení, do roku 1906 doprovázené tvrdým odporem novojičínské radnice, napovídá mnohé o tom, jak těžký život měla dvoutisícová česká menšina v hlavním městě německého Kravařska.

Za světlou událost společenského významu, motivovanou rovněž Palackého jubileem, lze oprávněně považovat vydání Moravského Kravařska, kolektivního díla zapálených vlastivědných pracovníků těchto let. Cíle vydavatelů byly širší, než jen projev úcty k Otcí národa. Šlo jim o písemný památník, o vlastivědnou publikaci, kde se měly široké české veřejnosti přiblížit přírodní, historické, národopisné a hospodářské zvláštnosti v české části Kravařska. Šlo jim také o opravu a upřesnění údajů o tomto kraji na konci století.

Moravské Kravařsko mělo být protiváhou některým německým tendenčním tvrzením o rozsahu, významu a přednostech zde po staletí žijících německých kolonistů. Nebyl to snadný úkol, neboť německá regionální historiografie zde měla před českou velký náskok, řadu renomovaných badatelů, kteří do konce století publikovali množství prací. Stačí připomenout Karla Josefa Jurendeho, učitele na

K NÁZORŮM NA NÁZEV A ROZSAH KRAVAŘSKA

Starší a střední generace Novojičínska ví, že Kravařskem se dlouho nazýval široký pás území severovýchodní Moravy a jižní části Slezska v povodí Odry. Název shodně déle či kratší dobu užívali Němci a Češi. Zvláště Němci lpěli na názvu Kuhländchen, protože se zde, na této „německé výspě“ v českém teritoriu uchoval po staletí zvláštní dialekt, kroje, zvyky, písně, pověsti, které si jejich předci přinesli z Německa v době velké kolonizace našeho území.

O životě lidí na Kravařsku bylo napsáno mnoho prací etnografických a historických. Dočteme se v nich i mnoho názorů na název a rozsah tohoto území. Pokud se týče názvu, vedly se diskuse zda se odvozuje od vysoce užitkového skotu, krav, nebo od pánů z Kravař, mocného českého rodu, který v době svého největšího rozmachu ovládal Fulnecko, Bílovecko, Novojičínsko a Štrambersko. Němečtí badatelé se převážně přikláněli k názoru „podle skotu“, někteří čeští k názoru druhému. Jední i druzí spojují ve svých studiích název a rozsah. Není obtížné poznat, že zvláště u mladších historiků se do této problematiky vnášejí patriotické až nacionalistické tendence.

Němečtí i čeští badatelé se shodují, že název Kuhländl se poprvé objevuje v topografii mikulovského archiváře F. J. Schwoye. Jeho názor na velikost (1) a název Kravařska přebírá Karl Josef Jurende /1780 -1842/, učitel na pokrokovém ústavu hraběnky Walburgy Truchsessové v Kuníně. Ve svém „Moravském poutníkově“ (2) „Über das Kuhländchen“ uvádí, že Schwoy nazývá Kravařsko „nejmenší zemí na Moravě“, čímž potvrzuje jeho specifitnost. Zahrnu-

je do něj 43 obcí, z toho 7 českých, se 28 288 obyvateli. 25 obcí označuje za etnicky „čisté, splňující všechna kritéria“. Schwoy i Jurende odmítají název podle skotu s tím, že dobré krávy jsou i jinde a přisuzují pojmenování podle pánů z Kravař. Připouštějí však obecné mínění, že název může být i podle skotu.

Jurendův současník, fulnecký kronikář Felix Jiří Jaschke /1756-1831/ přijal ve své kronice (3) Schwoyovo a Jurendeho vymezení Kravařska, ale v názoru na název se přiklání „ke skotu“. Jeho názor na název potvrzuje i mikulovský archivář Josef Matzura v článku o kravařských kronikářích v časopise Unser Kuhländchen (4).

Josef Jiří Meinert /1775 -1884/, pražský univerzitní profesor, který v závěru svého života žil na zámku v Bartošovicích a sbíral kravařské lidové písně (5), poznal dobře Kravařsko a mohl podat objektivnější svědectví o jeho rozsahu. Počítá do něj 28 obcí, z toho 24 německých, ležících nejbliže Odry. Devět míst označil pochybných, mezi nimi Fulnek, Odry a Nový Jičín, pokládány za hlavní město Kravařska. Přitom se opíral o topografii Wolného. Od doby Meinertovy se ustálilo na dlouhou dobu u německých autorů vymezování Kravařska (6).

Autor prvních novodobých dějin Nového Jičína Dr. Josef Beck /1814 -1887/ (7), se v článku „Das Adelgeschlecht der Krawaren“ otištěném v Edersově Illustrierte Reichsbote r. 1863, se rovněž zabýval rozsahem Kravařska. Zahrnuje do něj v užším smyslu 19 obcí německých, v širším smyslu 9 dalších, z toho 4 české - Bernartice, Pustějov, Albrechtický, Libhošť (8).



Křížový vrch u Šenova

Z mladší generace německých regionalistů Anton Rolleder /1885 -1912/, autor Dějin Oder (9), chtěl ve své práci „Die Herren von Krawarn“ /1898/ zdůvodnit oprávněnost názvu Kravařsko podle skotu, a to na základě historického materiálu o zvláštním zdanění skotu v našem kraji již ve 14. století. Pokud se týče velikosti Kravařska tak ho rozšířil až do okrajových území - karpatského a sudetského (10).

S názorem, že název Kravařsko se odvozuje od pánů z Kravař vystoupil Karl Michl, rodák z Kujav žijící v Praze, v článku „Über die Grosse von Kuhländchen“ ve sborníku Unser Kuhländchen I. r. 1911. Kuhländchen je podle něho překlad slovanského názvu a Němci ho převzali. Do Kravařska zahrnuje všechna území v našem kraji patřící kdysi Kravařům.

V obsáhlém článku „Ein Beitrag zur Frage Grosse Kuhländchens“ v I. svazku Unser Kuhländchen str. 15 ad, podává Alexander Haussotter přehled o německých badatelích žijících mimo Kravařsko a zajímajících se o velikost a název Kravařska v člancích zveřejněných v mnoha německých publikacích, např. Warhanek, Umlauf, Krones (11).

Stranou zájmu o název a velikost Kravařska nezůstal ani Josef Ullrich /1866 -1939/, jeden z nejpilnějších německých vlastivědných badatelů. V publikaci „Volkssagen aus dem Kuhländchen“ /1893/ za Kravařsko označuje území od Bělotína po Jistebník a člení ho na menší Vorland s německými obcemi na Hranicku, Bergland se Ženklovou, Životcem a Štramberkem a na největší Wiessegelande-centrální oblast, kam zařazuje převážnou část Oderska, Fulnecka a Novojičínska. Připouští, že jsou mezi nimi i české obce. Celkem prý má Kravařsko 70 obcí, ale v později jim vydané vlastivědné příručce Heimatbuchlein für das Kuhländchen /Praha 1932/ uvádí jen 65 obcí, z toho 13 českých.

V rozbourené poválečné době, r. 1919, uveřejnil v nově založeném vlastivědném časopise Kuhländchen obsáhlý článek „Die nationale Verhältnisse auf Grund der letzten Volkszählung vom Jahre 1910“ (12), Josef Hauptmann /1882-1929/, rodák z Jeseníku n.Odrou, profesor novojičínského německého gymnázia. V něm chtěl dokázat, že Kravařsko je čistě německý region, protože v jeho 70 obcích se při sčítání r. 1910 k české národnosti hlásilo jen 4 912 osob. Neuvádí však podle jakých diskriminačních zákonů se sčítání konalo. Hauptmann je zastáncem největšího rozsahu německého Kravařska a jeho názvu podle zdejšího skotu. Ullrich, Hauptmann, Lux a někteří další, méně však významní regionalisté zanašeli do sledované záležitosti nacionální tendence.

O název a rozsah Kravařska se zajímali i čeští regionální badatelé. Je třeba přiznat, že někteří podlehlí také vlasteneckému citění a dělali ukvapené a neobjektivní závěry. Ve srovnání s německou, je česká regionální literatura chudší a mnohem mladší.

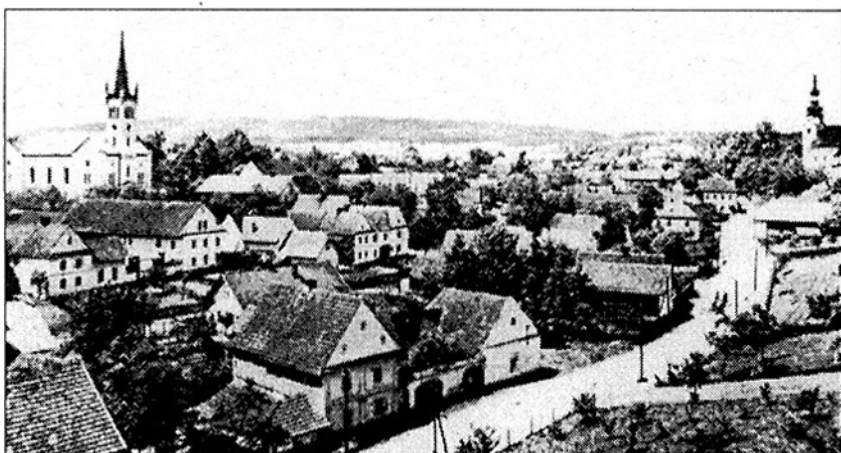
V letos jubilujícím Moravském Kravařsku (13) se Josef Mňuk v názoru na rozsah Kravařska přiklání k Beckovi a Rollederovi. V užším smyslu k němu počítá obce ležící v trojúhelníku, jehož vrcholy tvoří města Nový Jičín, Příbor a Fulnek, což je v podstatě politický okres Novojičínský. 38 obcí českých v soudních okresech Příbor a Nový Jičín považuje za Moravské Kravařsko.

Větší počet článků zabývajících se názvem a rozsahem Kravařska najdeme až ve vlastivědném sborníku Kravařsko, vydávaném od r. 1932. Již v prvním ročníku se Jaroslav Konečný /1858-1925/ (14), učitel z Fulneku snaží dokázat, že název je odvozen od pánů z Kravař a že němečtí kolonisté si název přeložili po svém. Lituje však, že neví kdy a kde se pojmenování Kravařsko vyskytuje poprvé. V článku ještě vymezuje klikatou hranici Kravařska a řadí do něj 46 německých obcí v kompaktnějším území a 24 českých, mnohdy vklíněných do německé oblasti. Dále zde uvádí výsledky sčítání z r. 1921, podle kterého na „kravařském území“ o velikosti 971 km² žije 128 000 obyvatel, z toho 65 000 Čechů /52 %/ a 59. 000 Němců /47 %/, zbytek patří ostatním národnostem. Chce tím zřejmě dokázat, jak se změnila národnostní situace od r. 1910.

Střízlivější názory najdeme u mladého nadějněho, ale předčasně zemřelého profesora novojičínského gymnázia Františka Sedláčka v jeho diskusním článku „Jméno Kravařsko“ (15). Připomíná, že označení Kravařsko není úřední, že v Zemských deskách se sice setkáváme se jmény pánů z Kravař, ale nikdy se jménem Kravařsko. Kravaři měli svá dominia i v jiných částech Moravy, a proč se třeba Strážnicko nenazývá Kravařskem? Nevylučuje, že Kravařsko mohlo dostat jméno od kronikářů v době, kdy Kravaři již zde nebyli.



Zámek v Jeseníku nad Odrou



Suchdol

Jan Hrnčárek /1876-1953/, příborský učitel, v článku „Jak povstal název Kravařsko“ (16), rovněž nesouhlasí s Konečným a podobně jako Sedláček připomíná, že Rožmberkové měli mnohem větší panství a název nese pouze hrad a městečko pod ním. Důležitější však je ve zmíněném článku údaj, že český název Kravařsko užil poprvé v padesátých letech minulého století vídeňský profesor A. V. Šembera v dopise příteli Lepešovi /dle A. Turka Lepařovi/, řediteli učitelského ústavu v Praze, otištěném ve 29. ročníku Matice moravské str. 29, kde uvádí mimo jiné „Kravařsko já jsem udělal, lid ho nezná“. Hrnčárek píše, že tuto informaci mu dal Vladimír Pokorný na základě poznámek svého otce, autora spisu Okres příborský /Vlastivěda moravská 1917/.

Zájem o rozsah a název Kravařska projevil v článku „Co bylo počítáno ke Kravařsku“ (17), tehdy mladý Adolf Turek /1911-1998/, přední znalec historie našeho kraje. Zdůraznil, že ani u předních německých topografů není vymezení Kravařska jednotné, cituje postoj Schwoyův „kraj kolem měst Nový Jičín a Fulnek se nazývá Kuhländl - buď podle obecného mínění od dobrého a velkého množství skotu, nebo podle šlechty - pánů z Kravař, kteří ve 14. a 15. století byli majiteli tohoto území a jejichž jméno v němčině značí Khuwarter“ (18). Vymezení na mapě Bayerově a Ensově není rovněž jednotné. A. Turek se dále domnívá, že badatelé v první polovině minulého století čítají do Kravařska jen německé obce a mají pro něj jen německý název Kuhländchen. V závěru článku uvádí, že v Beckově dějinách Nového Jičína (19), je nepřímý doklad, že český název Kravařsko kolem roku 1850 patrně nebyl znám. V publikaci je totiž obrázek města s dvojjazyčným nápisem: Stadt Neutitschein im Kuhländchen - Město Nový Jičín v kravské krajině. Beck, který dobře znal česky, německý název doslova přeložil. Kdyby český název existoval, jistě by ho použil. S tím by mohl souhlasit Šemberův výrok, že lid název Kravařsko v té době neznal a že on je první, kdo ho použil. Tak, jak píše v dopise Lepařovi ze 25. října 1858.

Ještě v roce 1937 brněnský historik Zdeněk Láznicka v článku „Několik poznámek k dřívějšímu vymezení Kravařska“ (20), provedl stručnou rekapitulaci názorů na jeho rozsah a název. V podstatě potvrzuje Turkův názor, že badatelé obou národností se k této otázce vyslovovali různě. Většina se přiklání k názoru, že Kravařsko má svůj název

podle skotu, protože odvozování podle pánů z Kravař, i když by to české straně více vyhovovalo, není dostatečně historicky doloženo.

Termín Kravařsko se pro značnou část našeho okresu, především pro Poodří, neoficiálně používal při běžném styku, v názvech spolků, vlastivědných časopisů a kulturních institucí až do konce druhé světové války. Po odchodu Němců se postupně vytrácel. Asi naposled se objevuje v názvu okresních poválečných novin Nové Kravařsko, vycházejících v Novém Jičíně v r. 1945 - 1947 (21). Odsunutí Němci se však k němu trvale hlásí. Název Kravařsko zůstane pro naše historiky i nadále pojmem velmi důležitým.

Jan Hanák

Poznámky:

- 1/ Schwoy, F. J : Topographie von Markgrathum Mähren, sv. III, 1794.
- 2/ Jurende, K. J: "Mährischer Wanderer oder ganz neu entworfenener National Kalender Mährens 1809".
- 3/ Jaschke F. G : Kronika Quodlibet, obsahuje 11 sv., je uložena ve Státním archivu Brno.
- 4/ Matzura J : Das Kuhländchen und seine Chronistein, Unser Kuhl. I. r. 1912, str. 43 ad
- 5/ Meinert J. J : Fylgie, alte deutsche Volkslieder in der Mundart des Kuhländchens, Vídeň, 1817.
- 6/ Láznicka Z : Několik poznámek k dřívějšímu vymezení Kravařsko, Kravařsko, Vlastivědný sborník, r. VII, s. 42.
- 7/ Beck J : Geschite der Stadt Neutitschein und ihre Umgebung, 1853
- 8/ Turek, A : Co bývalo počítáno ke Kravařsku, Kravařsko, vl. sb. r. III. str. 91 ad
- 9/ Rolleder, A: Geschichte der Stadt und Gerichtsbezirkes Odrau, Steyer. 1903
- 10/ Láznicka Z : cit. práce, Kr. III. r. s. 42 ad
- 11/ Láznicka Z : cit. práce Několik poznámek
- 12/ Hauptmann J.: v textu uvedená práce je ve sborníku Kuhländchen, r. I. s. 42 ad
- 13/ Moravské Kravařsko, vlastivědný sborník východní Moravy, Příbor 1898 str. 30 ad, rovněž Turek A. cit. práce Co bylo počítáno
- 14/ Konečný, J : Kravařsko, r. I, 1932 s. 20
- 15/ Sedláček, F: Kravařsko, r. II, str. 1-3
- 16/ Hrnčárek, J: Kravařsko, r. II, str. 1
- 17/ Turek, A : Kravařsko r. III str. 91 ad
- 18/ Beck, J : cit. dílo
- 19/ Láznicka, Z : Kravařsko, III. r. str. 451 ad cit. práce
- 20/ S názvem Kravařsko se setkáváme ještě v článcích poválečného vlastivědného časopisu Kravařsko:
 - Dušek, V : Rok 1848 na Kravařsku, Kr. r. XI, str. 38 ad
 - Turek, A: K dějinám moravských statků na Kravařsku, Kr. r. X. str. 81
 - Turek, A : Poddanství na Kravařsku, Kr. XI. str. 18 ad.

Fotografie převzaty z knihy: Heimat Kuhländchen (Ein Bilderbuch aus alter und neuer Zeit, Heildelberg, 1958)

VOLSKÁ CESTA ÚZEMÍM KRAVAŘSKA

Poměrně úzký pruh sníženého území Moravské brány byl využíván od pradávna jako důležitý evropský dopravní koridor ve směru sever - jih. Od starověku vedly zde první kupecké stezky a s rozvojem obchodních styků přibývaly důležité dálkové cesty. Jejich stav ovšem neměl mnoho společného s dnešním pojmem silnic, nešlo o cesty v pravém smyslu slova. Jejich povrch byl nevalný a ještě do 13. století to byly stále jen "zemské stezky". Byly neudržované a v období dešťů nebo v zimě byly jen obtížně sjízdné. V mnoha případech šlo jen o určitý vytyčený všeobecný směr, jakýsi koridor, v němž se pohybovaly obousměrně koňské povozy.

Teprve s rozsáhlou kolonizací území na sever od Hranic dochází k podstatným změnám. Od původních pohraničních hradů se obchodní spojnice přesunují k braňám nově založených měst.

Oblastí, jehož území můžeme chápat alespoň z části v širším pojetí jako "Kraavařsko", vedly od nepaměti dvě důležité cesty. Jedna z Uher do Slezska spojovala Vsetín, Valašské Meziříčí, Hranice, Nový Jičín, Fulnek, Hradec n. Moravici a Opavu. Druhá z Rakouska přes Olomouc, Hranice, Nový Jičín, Ostravu a Fryštát (Karviná) na Těšínsko.

Významnou úlohu měla při vývoji cestní sítě fojtství: všechna byla umístěna na křižovatkách cest, při jejich počátku nebo na jejich koncích. Byla zde vždy připravena ubytovna a hostinec s možností stravování. Často byla při fojtstvích zřizována i panská myta.

Při vývoji dopravní sítě hrála asi v počátcích osídlování území Poodří významnou úlohu osada v místě dnešní obce Vrážné (doklady osídlení již z 9. a 10. století). Další vývoj obchodních cest se později přiklonil k Novému Jičínu, který

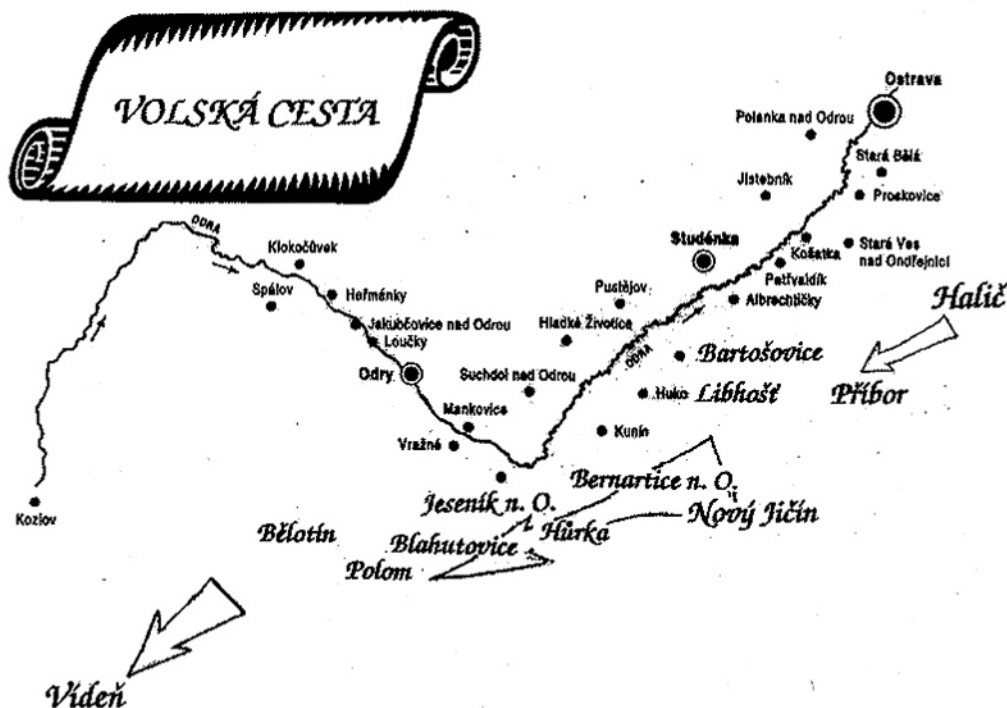
se stal ústředním bodem dopravy (dopravním uzlem) a obchodu celé oblasti.

Zajímavou speciální spojnicí byla tak zvaná Volská cesta. Nešlo v pravém smyslu slova o cestu, ale o vytyčený směr - koridor, v němž byla hnána stáda skotu, většinou volů, z oblasti Haliče do Vídně. Z dnešního pohledu to byly vlastně "živé" konzervy, neboť zvířata, určená už v místě původu k porážce, bylo nutno "dopravit" do místa spotřeby na vzdálenost, která porážku a zpracování masa v místě vylučovala.

Pro přemísťování stád bylo nutno volit území, které po celé vegetační období roku skýtalo zvířatům dostatek pastvy a vody a zároveň bylo nutno je oddělit od sítě vlastních dopravních cest. Poodří splňovalo přesně nároky na tuto "přepřavu", neboť zde až do nástupu socializace převažovala louky a pastviny a o vodu zde rovněž nebyla nouze.

Z dochovaných zpráv můžeme rekonstruovat průběh Volské cesty Kraavařskem následovně:

Od fojtství v Bělotíně, kde se oddělovala od prastaré "cesty národů" vedla přímo k fojtství v Polomi, dále pak k fojtství v Blahutovicích, které dříve stávalo pod kapličkou u rybníka. Odtud cesta pokračovala přes potok Luhu ke dvoru v Polouvsí poblíž tehdejšího fojtství, přes Hůrecký kopec a kolem fojtství v Hůrce k dnešní odbočce silnice k Jeseníku n.O. do Bernartic n. O. k fojtství, které stávalo v horní části obce. Odtud pak vedla Volská cesta k horní části lesa Hrábí a dále do Nového Jičína k hostinci U kříže, který stával v někdejší křižovatce cest I/48 - I/47 v místě odbočky do Loučky, a pokračovala k Šenovskému dvoru, pravděpodobně v místě dnešního podniku Zemědělské zásobování a nákup, kde byla tenkrát rozsáhlá pastviska.





Od Šenovského dvora (stával tam velký hostinec) vedla cesta k dnešním benzinovým čerpadlům ("Na Šraňku") a podél lesa Roveň k osadě Lapač, k zámečku jihovýchodně

od Hukovic (zanikl v průběhu 30. leté války). Dále je možno trasu Volské cesty sledovat k hostinci na samém horním konci Bartošovic (dnes u Kopřivů), odtud přes rozsáhlou luční oblast v trati "Za řiky" k fojtství v Libhošti, kde byly dva napájecí rybníky ("Volárny"). Přes dnešní osadu Borovec a Prchalov pokračovala cesta do Příbora a odtud směrem na Těšín a dále do Haliče.

Rozsáhlé změny v krajině, které zasáhly nejen území dnešního Kravařska, by asi neumožnily přesun na takovou dálku ani jedinému dobytčeti. Pít vodu z nekontrolovaných zdrojů by se velmi vymstilo a o pastvě při přesunech stád, byť i jen na krátké vzdálenosti, si můžeme nechat rovněž jenom zdát.

Oldřich Sobek

Pramen: Kronika Okresní správy silnic Nový Jičín /1976/

O KRAVAŘSKÉM SKOTU

Název Kravařsko, který nese také náš vlastivědný sborník, o jehož původu a odvození nemáme dosud úplné jistoty, je znám každému poněkud vzdělanějšímu chovateli v naší republice a dříve i v celém Rakousko-Uhersku. Příčinou toho jest rázovitý skot, který na tomto území vznikl a odtud se šířil a dodnes (1933) je chován jak v české tak i německé části Kravařska.

Není-li správně odvozovati název kraje od skotu, pak se asi nedá upřít, že zakladatel rodu pánů z Kravař má své jméno od domácího zvířete, zač se ani tak mocný rod nestyděl a nikdo stydět se nemusel. Kráva - dojnice - jest jedním z nejužitečnějších domácích zvířat pro všestranný užitek, třebaže je živena krmivý a odpadky, z kterých ani dnes, při tak nepředvídaném rozvoji lučby, člověk by nedovedl vyrobiti potraviny tak vysokých hodnot jako je mléko.

Z minulosti kravařského skotu (Kravařsko, roč. II, 1933, str. 46-47)

Na úrodných každoročně zaplavovaných loukách kolem Odry se odedávna choval hovězí dobytek. Původně to byl takzvaný červený skot sudetský. Po zrušení úhorů a v souvislosti se zvýšením intenzity zemědělského hospodaření se začal dovážet skot z Alp (pravděpodobně se jednalo o skot plemene cillerskotuxského, pincgavského, později bernského). Křížením tak ve druhé polovině 18. století vznikl rázovitý červenostrakatý - kravařský skot. Byly rozlišovány dva typy plemene: pravděpodobně starší - skot bělohřbetý (tzv. březatý) a skot strakatý.

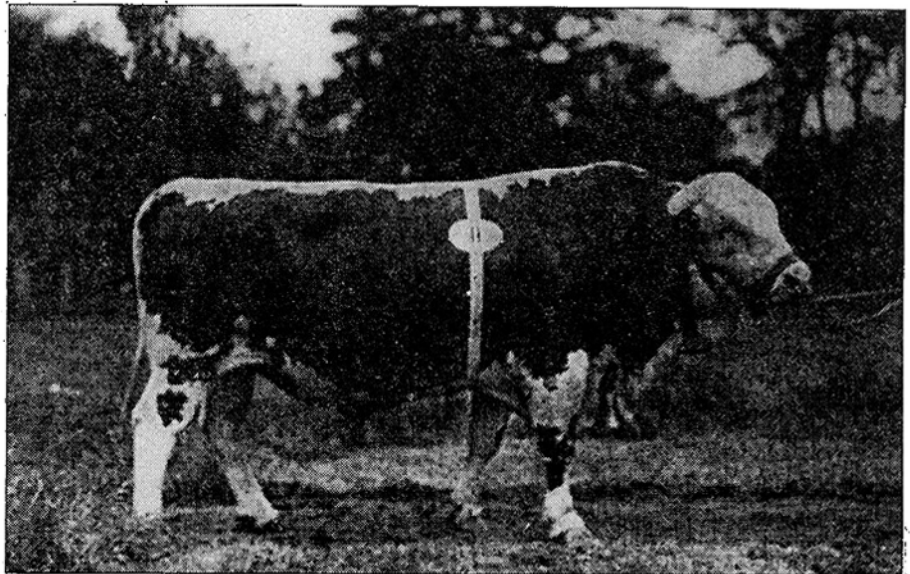
Chovatelským střediskem se stalo právě Kravařsko, jmenujme například velkostatky ve Fulneku, v Kuníně, v Bartošovicích, v Suchdole nad Odrou. Skot dosáhl velikých úspěchů a na výstavě ve Vídni

v roce 1873 při soutěži dojivosti získal první cenu a jeho sláva se rychle rozšířila, což se mu nakonec stalo osudným.

Dobytěk - nejen býci, ale i krávy a telata - se vyvážel na Hanou, do Čech, Haliče i okolí Vídně pro výdojná hospodářství. Tam jeho dobrých plemenných hodnot nebylo vůbec použito, neboť v těchto hospodářstvích šlo pouze o získání co největšího množství mléka (např. ze stanice Suchdol bylo během 5-ti let - 1882 - 1882 vyvezeno 39 117 kusů!).

Ačkoli tedy zůstává záhadou, odkud se „bere“ název Kravařska, jisté je, že právě v této oblasti bylo vyšlechtěno vyhlášené plemeno dobytka a je jen škoda, že se nepodařilo pokračovat v udržovacím chovu a kravařský skot byl pro farmáře nenávratně ztracen.

Ing. Alena Malíková, Správa CHKO Poodří



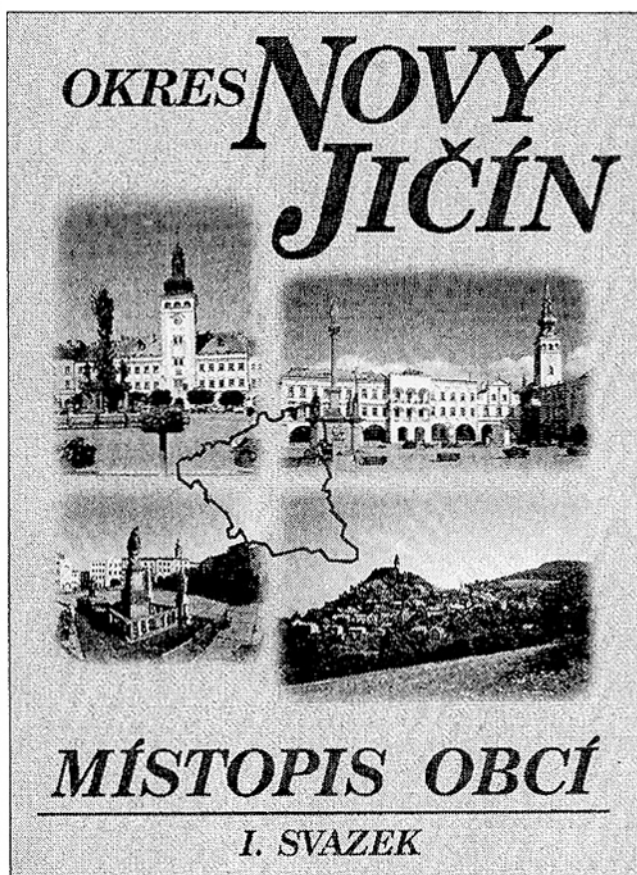
Býk červenostrakatého plemene slezského, kravařský ráz (z hospodářské výstavy v Praze roku 1937).

NAD NOVÝMI SVAZKY MÍSTOPISU OBCÍ OKRESU NOVÝ JIČÍN

V devadesátých letech minulého století Muzejní spolky v Brně a Olomouci začali uvažovat o vydávání Vlastivědy moravské, kde ve druhé řadě měl vycházet Místopis Moravy. Celá Morava začala být zpracovávána podle soudních okresů, zavedených v roce 1850. Vlastenecký čin sledoval především jeden cíl: srozumitelným způsobem seznamovat obyvatelstvo i té poslední víscky s vlastní historií obce a tím hledat kořeny dějinné identity. V období silícího nacionalismu konce druhé poloviny 19. století to byl záslužný úkol. První svazek Moravské Vlastivědy, Brněnský okres, byl vydán v roce 1897, tedy více než před sto lety.

Na Novojičínsku koncem minulého století se potýkali čeští vlastenci s podobnými problémy a ty je vedly k práci nad vlastivědnou publikací Moravské Kravařsko. Na rozdíl od Moravské Vlastivědy zabírala kniha celý politický okres Nový Jičín a teprve uvnitř byla členěna dle soudních okresů. Zrodila se zásluhou především českých učitelů před sto léty, v roce 1898, jak připomínáme na jiném místě. Poté následovalo vydání Frenštátského okresu v roce 1908, Příborského okresu v roce 1917, Okresu novojičínského v roce 1933 a Fulnecka v roce 1940. To vše již byly svazky v projektu Moravské Vlastivědy.

Uvedené záslužné publikace jsou dnes v mnohých informacích překonané. Především však neobsahují vcelku okres Nový Jičín v současné podobě, zahrnující kromě obcí a měst Moravy rovněž Bílovecko, Klimkovicko a Odersko, náležející dříve ke Slezsku.



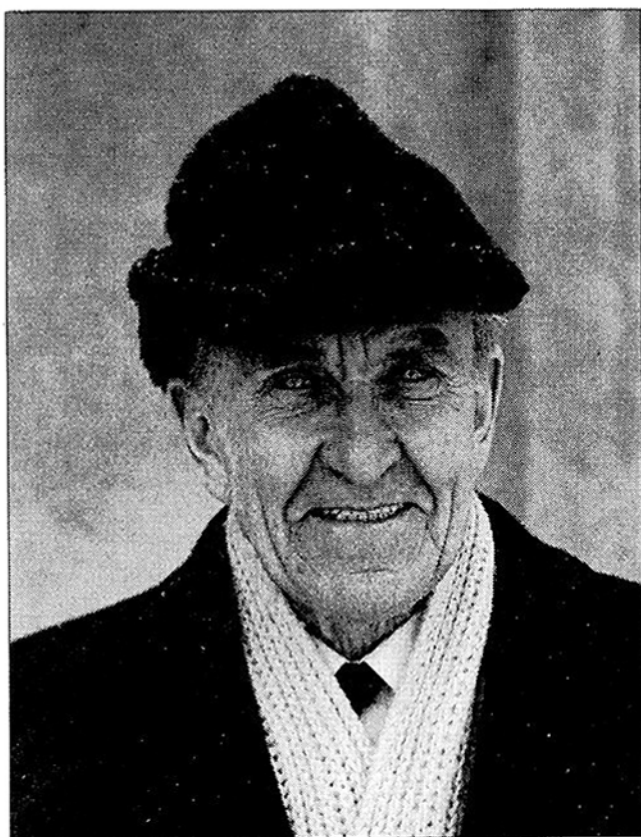
Proto kolektiv historiků a archivářů našeho regionu přistoupil v letech 1996 - 1998 ke zpracování Okresu Nový Jičín - místopis obcí, vydaný ve dvou svazcích novojičínským Okresním úřadem - referátem regionálního rozvoje a Státním okresním archivem. Publikace vyšly k počtě výročí úmrtí (I. svazek) a narození (II. svazek) slavného hodslavského rodáka, prvního vědeckého historiografa českých zemí, Otce národa Františka Palackého, a zároveň k uctění památky všech regionálních vlastivědných badatelů, s jejichž jmény se setkáváme na stránkách vlastivědných časopisů vydávaných v našem okrese. Mnozí již nejsou mezi námi, ale jejich dílo přetrvává. Za všechny jmenujme PhDr. Adolfa Turka, nestora severomoravských archivářů, zvěčnělého letos v březnu.

V neposlední řadě se oba svazky místopisu snaží přispět k obnově regionální vlastivědy a doufáme, že se stanou základní výchozí literaturou k poznávání dějin i samosprávy obcí našeho okresu. To vše ovšem ukáže čas. V té souvislosti patří poděkování paní ing. Jaroslavě Hyklové, vedoucí výše uvedeného referátu regionálního rozvoje novojičínského okresního úřadu, za její iniciativní přístup a nadšení, bez kterého by knihy nevznikly. Obě publikace jsou k dostání u knihkupců větších měst Novojičínska nebo v Okresním vlastivědném muzeu.

PhDr. Karel Chobot,
ředitel Státního okresního archivu v Novém Jičíně



VLASTIVĚDNÝ PRACOVNÍK ZE SPÁLOVA - FRANTIŠEK ŠUSTEK



Narodil se dne 26.7.1914 ve Spálově na selském gruntu, kde žije doposud. Po absolvování obecné školy ve Spálově, měšťanské školy ve Vítkově a Státního učitelského ústavu v Ostravě úspěšně v roce 1934 složil maturitu a v letech 1936 a 1940 zkoušky učitelské způsobilosti pro školy obecné a měšťanské. Po maturitě učil na školách v Jablunkově, v Oseku u Lipníka n. Bečvou a v Zámorskách u Kelče. V l. 1936 - 1938 vykonával vojenskou službu a poté učil v Čechách - v Hradešíně a v Senicích na okrese Český Brod a v l. 1939 - 1946 na různých školách v Praze. V roce 1942 se oženil s Marií Adélou Peringovou, se kterou vychoval tři dcery. Po válce stál u zrodu měšťanské školy ve Spálově a české měšťanské školy v Odrách. Po návratu z Prahy učil ve Spálově, ve Vítkově a v Odrách. V letech 1954 - 1956 působil jako inspektor kultury při tehdejších ONV ve Vítkově. V l. 1957 - 1959 byl ředitelem školy ve Spálově a poté se věnoval své další lásce - hudbě.

Zde je třeba poznamenat, že František Šustek vyrůstal v rodině, kde oba rodiče zpívali, a od mala byl veden k hudbě. Postupně zvládl hru na housle, klavír, cello, tenor, trombón, klarinet, saxofón, akordeón a na další běžné hudební nástroje. Vystupoval v kostele, doprovázel ve spálovském kině němé filmy, účinkoval na besídkách, na tanečních zábavách a postupně během své učitelské dráhy působil v různých orchestrech (od tanečních a jazzových kapel po symfonické a komorní orchestry). Téměř všude, kde učitelsky pů-

sobil, úspěšně vedl žákovské orchestry. Proto taky v l. 1959 - 1965 učil na LŠU ve Vítkově a v Odrách.

V roce 1965 se vrátil učit do Oder, v l. 1966 - 1969 učil ve Spálově a od r. 1969 do svého odchodu do důchodu v r. 1975 působil jako zástupce ředitele v Jistebníku. Ve Spálově i v Jistebníku založil dětské dechové hudby a poslední dětský dechový soubor vedl ve Spálově pod tehdejším JZD Průkopník ještě v letech 1978 - 1990.

Svou lásku k rodnému Spálovsku pan František Šustek prokázal především dlouholetou vlastivědnou prací. Vlastivědě a národopisu Spálovska a Oderských vrchů se věnoval od studentských let. Vzorem mu byl učitel a buditel Spálovska Vilibald Ševčík (1865 - 1915) a luboměřský písmák a kronikář Rudolf Míř, který na něj zapůsobil v r. 1932 vlastivědnou přednáškou u příležitosti 100. výročí povýšení Spálova na městečko. Při studiích v Ostravě bydlel u tajemníka Slezské matice osvěty lidové a spisovatele Antonína Hořínka, který mu umožnil čerpat informace z jeho bohaté vlastivědné knihovny. F. Šustek rovněž navštěvoval přednášky a exkurze ostravského historika prof. Aloise Adamuse a přednášky spisovatele Vojtěcha Martinka. Od r. 1931 si začal pořizovat výpisky z literatury a pramenů a těchto rukopisných knih (pod názvem „Materiály“) má k letošnímu roku přes třicet.

V r. 1942, kdy bylo Spálovsko násilně přičleněno do Sudet, stál F. Šustek u zrodu Vlastivědného kroužku „Oderské vrchy“ ve Spálově a „Kroužku rodáků ze Spálovska“ v Praze. Druhý jmenovaný kroužek se scházel v kavárně v Riegrových sadech na Vinohradech, pořádal besedy a přednášky a nákupem vlastivědné literatury v pražských antikvariátech pomáhal založit bohaté soukromé knihovny zájemců o vlastivědu a národopis ve Spálově a v Luboměři. Přičiněním Františka Šustka vycházel ve Spálově v l. 1947 - 1950 časopis „Oderské hory“, ve Vítkově při muzeu v l. 1958 - 1961 vlastivědný časopis „Vítkovsko“ a opět ve Spálově v l. 1969 - 1972 vlastivědný zpravodaj „Oderské vrchy“. Je velikou škodou, že vydávání všech těchto časopisů bylo úředně znemožňováno a posléze i zastaveno.

Záslouhou nezměrné houževnatosti, úsilí a pracovitosti pana Františka Šustka se po r. 1991 podařilo obnovit vydávání „Oderských vrchů“ a vydání se po 42 letech dočkala i kniha spálovského kronikáře, genealoga a neaktivnějšího člena Vlastivědného kroužku - Antonína Brňáka (1920 - 1979): „Selské bouře na Spálovsku 1680 - 1749“.

Pro dokreslení bohaté vlastivědné publikační činnosti pana Františka Šustka postačí uvést výčet časopisů, do nichž dopisoval: Záhorská kronika, Oderské hory, Slezský sborník, Vlastivědný věstník moravský, Oderské vrchy, Okresní vlastivědný sborník Novojicko, Vlastivědný sborník okresu Nový Jičín, Zpravodaj



geneologů a heraldiků Ostrava a Vlastivědné listy Severomoravského kraje. Přispíval drobnými zprávami do dalších časopisů, týdeníků a deníků a spolupracoval při vydání šesti publikací - m.j. spolupracoval se spisovatelem Václavem Kaplickým na knize „Nalezeno právem“, čerpající historickou látku ze Spálovska.

I po své sedmdesátce se ochotně dělil o své vědomosti se zájemci o vlastivědu na četných besedách a přednáškách a svým slovem provázal četné poznávací zájezdy, pořádané vlastivědným kroužkem. Jeho pečlivost, důslednost, sečtělost, ochota a obětavost mohou být vzorem každému zájemci o vlastivědu. Obecní zastupitelstvo ve Spálově u příležitosti oslav osmdesátin udělilo panu Františku Šustkovi čestné občanství

obce Spálova za „celoživotní práci jubilanta na úseku školství, místní kultury a vlastivědy“.

Je jen škoda, že v posledním roce panu Šustkovi zcela neslouží zdravíčko a že se tak nemůže naplno věnovat svým koníčkům. Proto alespoň touto cestou děkuji panu Šustkovi za jeho přínos regionální vlastivědě a zároveň mu za všechny spolupracovníky přeji brzké uzdravení, aby si podzim života vychutnal v plném elánu nejméně do sta let.

Ing. Petr Lelek, ČSOP Odry

Použitá literatura:

Vlastivědný zpravodaj „Oderské vrchy“, roč. IX/1994, čís. 1-2, str. 27-35 a 3-4, str. 55-62

ZIMNÍ RYBAŘENÍ

S blížícím se koncem roku je počasí čím dál víc nevlídnější a ubývá i rybářů kolem řeky Odry. Mezi takové, kteří řeku navštěvují i v zimě patří Vláďa Grulich ze Suchdolu nad Odrou se kterým jsme si o zimním rybaření povídali. Vláďa u Odry takřka vyrostl a ryby chytal už jako kluk. Z ulice „Za nádražím“, kde bydlí, je k řece kousek, a tak je jeho rybářským revírem právě Odra.



Odra u Suchdolu nad Odrou (foto: L. Sovíková)

Dá se vůbec v zimě na Odře rybařit ?

Pokud venku není déle trvající mráz (více než -10°C) a Odra není pod ledem, dá se jít na ryby. Mám na řece své místo, a tak chodím najisto.

Znamená to, že domů vždy přineseš úlovek ?

Řeka má přirozený tok, po každé větší vodě pozoruj nějakou změnu, a to je velmi zajímavé. Proto se občas stane, že i na těch svých místech čekám na rybu marně. Při rybaření v zimě je úspěchem i když rybář vytáhne pár plotiček. Většinou je vrátím zpět do řeky, nechytám jenom pro maso! Pokud nemohu delší dobu k řece, cítím se celý nespokojený a nezajít k ní celou zimu je pro mne nemyslitelné. Připadal bych si jako bych řeku zradil.

S jakým úlovkem může rybář v zimě počítat. Na jakou rybu může jít ?

Koncem listopadu a v prosinci se chodí hodně na dravce. Mám kamarády, kteří mají největší úlovky štik právě v tomto období. Celou zimu, pokud to počasí dovolí, lze lovit plotice, jelce - tlouště a rybu, kterou je Odra vyhlášená - ostroretku. V zimě se ryby drží v klidnějších vodách, tůňkách, a tak není vyloučen ani jiný úlovek. Občas se prý chytne i mník. Já jsem však toto štěstí ještě neměl a za celou dobu rybaření na Odře jsem se s touto rybou, která byla v minulosti hojná a lovila se právě v zimě, nesetkal.

Jaké je třeba mít v zimě náčiní a na jaké nástrahy se chytá ?

Náčíní se používá velmi jemné. Tenké vlasce, malé háčky, menší a přesně vyvážené splávky. V dnešní době je i velký výběr rybářských prutů. Ryba i rybář jsou právě v zimě rovnocenní protivníci a zážitek při zdolávání ryby s takovýmto náčiním bývá nezapomenutelný. Je to opravdový boj. Kolem toku je v zimě méně vegetace a lze si zachytat i na tzv. bič (což je prut bez navijáku), a to je opravdové sportovní rybaření. Z nástrah lze použít s úspěchem malé žížaly - hnojňáčky, kuličky bílého pečiva a na dravce mrtvé rybky, které se nastraží na dno. Rybář však musí počítat s častými překážkami, tam kde minule chytal bez

problémů, může být příště naplavených třeba několik větví. Řeka se stále mění. Je třeba rovněž pamatovat na vhodné teplé oblečení a obutí.

Zabýváš se prý i výrobou rybářských splávků, je to tak ?

Splávky vyrábím od konce osmdesátých let. Zprvu jsem zkoušel různé materiály, ale teď používám výhradně balzové dřevo. Své výrobky dodávám do rybářských obchodů po celé severní Moravě, je o ně dost velký zájem. Zdá se, že bychom produkci mohli i

rozšířit, je to však složité a drobní živnostníci u nás zatím nemají mnoho šancí.

Příjemné odpoledne při čaji uběhlo. Až příliš rychle a z útulného a vyhřátého bytu u Grulichů se mi do pošmourného dne, kde poletovaly první vločky sněhu, příliš nechtělo.

Vláďa Grulich se už ale těšil, jak si zajde na ryby.

Takže Petruv zdar!

O rybách a rybaření rozmlouval Lumír Kuchařík

REPORTÁŽNÍ OHLÉDNUTÍ ZA NÁVŠTĚVOU 1. MINISTRA ŽIVOTNÍHO PROSTŘEDÍ POLSKÉ REPUBLIKY P. RADOSLAWA GAWLIKA V CHKO POODŘÍ

V červnu letošního roku se konala v německém Rastattu mezinárodní konference "Ekologicky orientovaná protipovodňová ochrana, potenciály, možnosti, hranice". Také naše CHKO Poodří byla mezi pozvanými delegáty. V rámci diskuse jsme pak měli možnost přiblížit průběh povodní v Poodří. Přestože šlo o mimořádnou sílu a rozsah velké vody, Poodří - přivyklé na opakované malé záplavy - prověřilo svou vysokou retenční schopnost a pozdrželo dle propočtů 89 milionů m³ povrchových vod a 20 milionů m³ podzemních vod.

Tato skutečnost, která byla ještě znásobena unikátními přírodními hodnotami krajiny, byla důvodem návštěvy 1. ministra životního prostředí, přírodních zdrojů a lesnictví Polské republiky p. Radoslawa Gawlika v CHKO Poodří. Pan ministr s doprovodem se zástupci Fundacie Olawy i Nysy Klodzkiej a dalšími strávil v Poodří 3 říjnové dny. Počasí bylo jako na objednávku velmi hezké, a tak mimořádně teplé, že přímo lákalo ke koupání a naši hosté se alespoň smočili v Odře.

Celý pobyt začal hned ráno 16. 10. 1998, kdy jsme si hosty vyzvedli na hranicích, přivítali je na naší Správě, a protože vrcholil výlov rybníka Velký Bědný, zajeli jsme se podívat na studénecké rybaře a výsledky jejich celoroční práce. Protože šlo o výlov plůdkového rybníka, stočil se hovor i na kormorány, se kterými mají obdobné problémy i v Polsku.

Sluníčko hezky svítilo a přímo lákalo na procházku. Šli jsme do lesa Bažantuly, kochali se pohledem na do zlata zbarvené Lesní jezero v připravované NPR Oderský luh a rádi jsme naslouchali pochvalným řečem na adresu přírody Poodří. Za chvíli hosty Poodří natolik pohltilo, že opatrně našlapovali, aby se jim do cesty pod nohu nepříplekla žabička. Byli velice spokojeni a jejich spokojenost se dále gradovala, když ochutnali ryby "na studénecký způsob" na rybářství DENAS. Tak jim chutnalo, že na čas zapoměli, že jsou vegetariáni. Nejen rybami a dobrým mokem je živ člověk, a tak odpoledne náš program pokračoval procházkou po NPR Polanská niva a vrcholil plavbou po Odře, která začínala v tom nejdivočejším úseku. Když pak Česká televize v regionálních zprávách vysílala reportáž, mnozí se nás ptali, kdeže má Odra tak krásné a divoké peřeje.

Během plavby jsme si povídali, seznamovali je s historií krajiny, přírodními hodnotami, ale i potížemi, se kterými se setkáváme. Hovor se točil kolem loňské povodně, protipovodňových opatřeních u nás i v Polsku. Probírali jsme účinnost suchých poldrů, přehrad, ale i kanálu D - O - L. Byli jsme rádi, že si polská strana kanál rovněž nepřeje...

Náročný den jsme zakončili přátelským posezením ve vinárně Na roli, která svou vynikající kuchyní i příjemným prostředím umocnila krásně prožitý den. Noc strávili naši hosté v zámeckém hotelu v Bartošovicích.

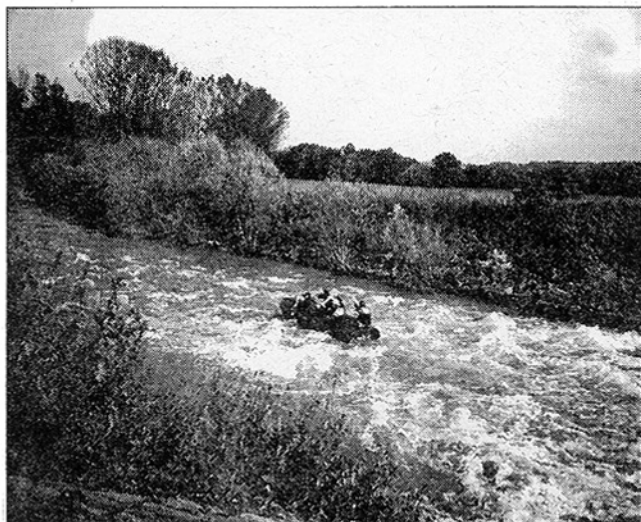
Druhý den začínal časně ještě za rosy, protože nás čekal náročný den. Nejprve jsme naše hosty zavedli k Pramenu Odry a připili jsme si její vodou ze svých dlaní na to, aby byla nadále volná a nespoutaná. Pan ministr přitom poznamenal, že to je první, ale také poslední místo, kde je možno se napít vody přímo z Odry.



Návštěva p. Gawlika (vpravo) na Městském úřadě v Odrách

Odra dala jméno i městu, a tak jsme se jeli na město podívat. Starosta Oder Ing. Pavel Matušů nás očekával již před radnicí. V prostorách zasedací místnosti proběhly přátelské rozhovory a vznikla myšlenka přátelského sblížení města Oder s jiným, obdobným

městem v Polsku. Rozhovory pokračovaly i během oběda, který byl nejen vynikající chutí, ale lahodil i oku a naši hosté vyřkli další superlativ, že tak dobrou polévku v životě nejdli. Ostatně my také. Po obědě jsme se prohlédli informační centrum i minivýstavní síň věnovanou Poodří. Myšlenka, že Poodří by mělo mít stále výstavní prostory právě v Odrách se nám zdá být na místě a my pomůžeme, aby se přání stalo skutečností.



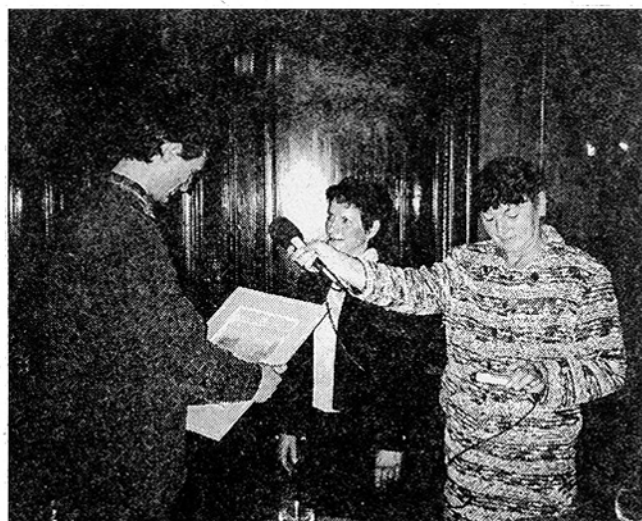
Plavba na Odře

Naše cesta pak pokračovala do Suchdolu nad Odrou, kde jsme se na detašovaném pracovišti připravili na cykloturistiku. Naši hosté si přivezli horská kola a chtěli se projet na cyklotrase. Vydali jsme se do Bernartic nad Odrou. Cesta byla pěkná, sluníčko tak hřejivé, že se dalo jet jen tak nalehko a dokonce se během přestávky i osvěžit v řece.

Další cíl byl tedy jasný - splav u Lesního mlýna. Ve mlýně nás očekával pan mlynář s celou rodinou a pan starosta Jan Janík z Bernartic nad Odrou. Mlýn vesele klapal, pan mlynář vyprávěl, paní mlynářka vařila čaj, aby byly bernartické koláče, které nechal upéct pan starosta, čím zapít. Ve mlýně jakoby se najednou zastavil čas. Paní mlynářka, která je rodem ze mlýna vyprávěla historii mlýna i svého rodu a my jsme poslouchali. Hovor se samozřejmě stočil i na záplavy a paní mlynářka s úsměvem řekla: "To víte, že tady jsou, ale my jsme na ně zvyklí. Když je voda, pod nábytek dáme pár cihel a protipovodňové opatření je hotovo." Pan mlynář dodal: "a otevřeme dveře, aby voda mohla ven." A co výstavba nějakého protipovodňového zařízení, třeba kanálu D - O - L ? "Takové věci tady nechceme, ani my, ani lidé z okolních vesnic, voda tady vždycky byla a my jsme se s ní naučili žít." Jsme tomu rádi, barikáda odpůrců roste. Lidé mají své Poodří rádi takové, jaké je.

Koláče jsou výborné, čaj je výborný i pooderský léčivý pramen ze švestek je výborný. Atmosféra je srdečná, cítíme se všichni ve mlýně moc dobře. Lidi odedávna sblížovala hudba, pan mlynář bere do rukou housle a již se linou první tóny. K tónům se přidávají

hlasy a zpíváme české, moravské i slovenské písničky. Pan ministr umí dobře slovensky, studoval vysokou školu v Žilině, a tak se přidává a zpívá s námi. Náš repertoár je však široký, a tak přidáváme i polské písničky. To už zpívá celý mlýn. Ve tvářích našich hostů vidíme otázku, jak to, že známe a rozumíme tak dobře polsky. „No přece Čech a Lech byli bratři,“ dodáváme s humorem, ale vysvětlujeme, že hodně posloucháme polskou televizi a pak obě řeči jsou si velmi podobné. Čas, který se zastavil jen symbolicky, neúprosně plyne a nás čeká ještě hodně kilometrů, chceme dojet až do Bartošovic. Loučíme se a odnášíme si krásné zážitky. Do srdce jsme se zapsali i panu mlynáři a paní mlynářce z Bernartic nad Odrou a do historie mlýna též. Pod svou střechou přijal a pohostil prvního ministra, a to ještě zahraničního. Děkujeme přátelé a šťastnou cestu jsou vzájemná poslední slova. Zamávali nám na rozloučenou a už šlapeme dál. Na koupání už čas nevyšel.



Předávání dárků během závěrečného večera na zámku v Bartošovicích

Zdoláváme kopec, jedeme s Šárkou Neuschlovou v čele „pelotonu“. Záhy je ztrácíme a myslíme si jak jsme dobré, že jsme je nechali daleko za sebou. Počkáme. Čekáme, čekáme, nikde nikdo. Teprve za chvíli vidíme první jezdce, a tak znovu nasedáme, abychom ukázali směr k Haitlům, kde je další zastávka. Vítají nás svým agrohotelem i stájemí a zvou na malé občerstvení. Ochutnáváme výborné řezy a mezi tím se zapřáhá bryčka, kterou jedeme na projížďku pod Starý Jičín. Sedím vedle pana ministra, povídáme si a vidím, že má nějaké zranění na bradě a rána krvácí. Dozvídám se, že podcenil záludnosti terénu. Usuzuji, že zranění je takového rozsahu, že bude vhodné lékařské ošetření. Jedeme do jičínské nemocnice. Po rozpačitých jednáních zvítězila Hippokratova přísaha a pár stehů. Je ale již 18.00 hodin a na zámku v Bartošovicích čekají pozvaní hosté a má se prostírat k slavnostní společenské večeři. Vytukávám čísla na mobilu, vysvětluji cca 30 min. opoždění. Skutečně za půl hodiny jsme v Bartošovicích, večeře může začít.



V krásných prostorách knihovny je prostřeno, vzájemně se představujeme a vítáme hosty, předáváme dárky. Obráz pooderské krajiny od akademického malíře Ludvíka Kunce bude našim hostům připomínat zadumané rybníky, tolik typické pro Poodří, Města České republiky od starosty Suchdolu nad Odrou a dárky od pracovníků Okresního úřadu v Novém Jičíně pak další krásy naší vlasti.

Naši hosté viděli podzimní krajinu Poodří, tedy v období roční zralosti a plodnosti. Kouzelná, mladistvá, plná života je na jaře, klidná, tichá v období zimy. Díky filmu „Harmonie v zelené a modré“, který je právě o CHKO Poodří, a který mimochodem je dosud držitelem nejvyššího ocenění z Mezinárodního filmového festivalu EKOFILM 1997, jsme jim Poodří mohli přiblížit ve všech ročních obdobích. „Je to opravdu krásná krajina, chraňte si ji,“ s uznáním dodávají polští přátelé, „takových je už na světě málo.“ My to víme, ale těší nás to.

Poslední den pobytu jsem navštívili Stanici pro záchranu živočichů v Bartošovicích na Moravě, prohlédli si nejbližší okolí a naši hosté se vydali směrem do Hradce nad Moravicí - samozřejmě na kolech.

Prožili u nás a my s nimi tři báječné dny. Byl to pobyt přátel a vůbec nám nepřipadalo, že jde o ministerskou návštěvu. Je to zásluha srdečnosti, bezprostřednosti a lidskosti nejen samotného pana ministra, ale všech, kteří ho doprovázeli. Přijel k nám se srdcem na dlani a my mu nabídli své.

Ráda Vám všem vyřizují srdečný pozdrav pana ministra i s jeho přesvědčením, že zde v Poodří žijí lidé, kteří si nejen dovedou vážit přírodních hodnot, ale dovedou je také chránit.

Pobyt našich polských hostů Vám reportážní formou přiblížila

dr. Vladislava Hamplová, vedoucí Správy CHKO Poodří

VYDRA ŘÍČNÍ (LUTRA LUTRA, L.)

Vydra říční patří podle zákona č. 114/1992Sb., o ochraně přírody a krajiny a vyhlášky č. 395/1992Sb. do kategorie silně ohrožených živočichů. Její zařazení není náhodné a dostatečně vystihuje současný stav populací v České republice.



Začátkem tohoto století byla vydra hojně rozšířena ve všech povodích řek i stojatých vodách. Vyhovovala jí klidnější místa s dobrou rybní zásilkou. Ze starých archiválií, urbářů a oceněných panství, ze kterých pocházejí údaje o evidencích ulovených vyder, jejich dodávkách vrchosti, škodách a sazách za zástřely vyplývá, že v povodí Odry na severní Moravě a Slezsku byla hojná (Hošek, 1984). Značné stavy vyder byly registrovány na panství Karviná, kde bylo za období let 1904 až 1913 uloveno 34 kusů vyder, 1914 až 1923 17 kusů, 1924 až 1933 2 kusy, 1934 až 1936 4 kusy a v roce 1937 jen jeden kus vydry. Vydra se lovila nejen jako škodná, ale také pro svou krásnou kožešinu. Ra-

dikální pokles v početnosti vyder nastal na přelomu 40. a 50. let v důsledku zvyšujícího se znečišťování a regulací vodních toků, intenzifikace rybníkářství a meliorací (vysušování) pozemků pro rozšíření a zlepšení výnosů orné půdy. Tím se areál vydry říční neustále snižoval, a ta se dostala na pokraj vyhuby. Vládní nařízení 127/1941 Sb. pokládalo sice vydru za lovnou zvěř ale s celoroční dobou hájení. V době, kdy u nás byla zavedena celoroční a úplná ochrana, tj. kolem roku 1950, byl skutečný stav vydry kritický a celkové počty na Moravě a ve Slezsku se odhadovaly na neskutečných 47 - 52 vyder.

V současnosti existují v rámci České republiky 3 vzájemně izolované populace vyder říčních, které spolu nekomunikují, a to v Třeboňské pánvi, v Moravskoslezských Beskydách a v severních Čechách (CHKO Labské pískovce). Ojedinelé výskyty jsou pak registrovány na většině velkých toků, ale pro velké populace nemají význam. Úplnou absencí migračních cest mezi většími populacemi hrozí zhroutení těchto populací v důsledku malé genetické pestrosti. Celkově se odhadují počty vyder říčních v České republice na 600 až 700 jedinců.

Vydra říční je živočich s noční aktivitou, vázaný svým způsobem života na vodní prostředí. Potravu získává lovem ve vodě nebo v její blízkosti. Její jídelníček je tvořen z velké části rybami, nejčastěji dává přednost kapru, plotici a okounu, ale nepohrdne ani mláďaty vodních ptáků, obojživelníky, raky či hmyzem. Je do jisté míry oportunní a loví tu kořist, která je v dané sezóně k dispozici v nejvyšší hustotě (Roche, 1996). Ve vyváženém ekosystému rybníčních soustav s existencí přibřežních rákosových porostů a přidružených mokřadních ploch má vydra možnost vybírat z bohaté potravní nabídky a nepůsobí velké škody na rybních obsádkách.

Na tekoucích vodách je její výskyt podmíněn vhodnými břehovými porosty, přirozeným tokem bez velkých technických zásahů (jezy, vodní elektrárny) a samozřejmě potravní nabídkou.

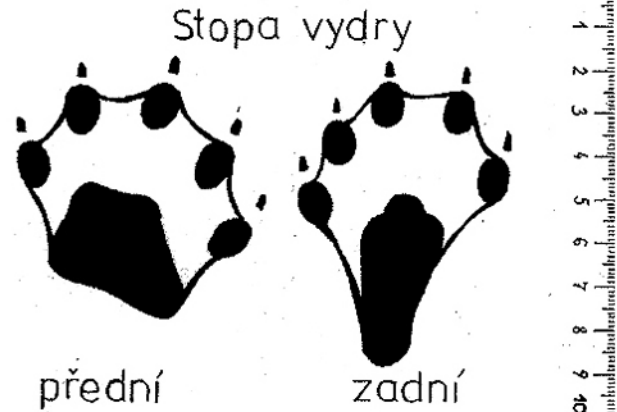
Ačkoliv současné populace vyder říčních v České republice nejsou aktuálně ohroženy vyhubením, velké riziko pro ně znamená stále se zvyšující automobilová doprava. V místech křížení toků s komunikacemi dochází nejčastěji ke kolizím a smrtelným úrazům tam, kde voda dosahuje až k bočním pilířům mostů a neexistují suché podchody. Mortalita tak přímo naznačuje a ovlivňuje prosperitu populací. Dalším významným negativním jevem je ilegální lov buď do pastí nebo zbraněmi (Toman, 1995).

V CHKO Poodří a blízkém okolí bylo zahájeno mapování vydry říční na podzim roku 1997, které bude pokračovat až do jara roku 1999. Je součástí celostátní mapovací akce "Vydra" a využívá metodiky IUCN (Mezinárodní unie pro ochranu přírody se sídlem ve Švýcarsku) používané v západní Evropě. Prozatím se podařilo zmapovat přes 1600 km² terénu, ale výsledky byly téměř negativní. Nejčastěji byly kontrolovány mosty vedoucí přes vodní toky, pod nimi a v těsné vzdálenosti, kde byly hledány pobytové znaky vyder, tj. trus, zbytky potravy a stopy. Jediné stopy v CHKO Poodří byly nalezeny podél řeky Odry v oblasti mezi obcemi Suchdol nad Odrou a Kunín na podzim minulého roku a v zimě 1997/98 na jistebnické soustavě rybníků, kde vydra hledala potravu.

Stopy vydry jsou charakteristické a nelze je zaměnit s jiným živočichy. Přední otisky tlapky jsou téměř kulovité s otisky všech 5 prstů včetně spojovací blány (při úplném otisku). Charakteristické je i kladení stopy v pohybu, např. v běhu. Trus vydry je spíše řídký konzistence s olivověhnědou barvou a s obsahem ostrých rybích kostí. Nejčastěji jej vydra klade na kameny uprostřed toků, na padlé kmeney ve vodě nebo na písčitém břehu, kde nejprve nahrabe písčité hrad, na který pak trus nebo výměšek ze žláz umístí. Dobrým poznávacím znakem je také malý zápach trusu, který se dá přirovnat "k vůni sena a ryb". Pro vydry jsou typické skluzavky, které vydry dělají v blízkosti vody a jsou až

50 cm široké, na rozdíl od skluzavek ondatery, které jsou široké jen 20-30 cm. Přehledy stop včetně měřítka jsou uvedeny za textem.

Pokud byste projevili zájem o mapování vydry říční na Novojičínsku nebo Vítkovsku, obraťte se, prosím, na Správu CHKO Poodří, kde Vám poskytneme více zajímavých informací.



Použitá literatura:

- Anděra M., Hanzal V., 1996: Atlas rozšíření savců v České republice. II. Šelmy (*Carnivora*), předběžná verze. Národní muzeum, Praha.
- Hošek E., 1984: K výskytu a vývoji rozšíření vydry obecné na Moravě a ve Slezsku. *Ochrana přírody* 5.
- Lojkásek B., Grendziok P., 1994: K potravě a výskytu vydry říční (*Lutra lutra* L.) na území CHKO Beskydy. *Akta Ostravské univerzity* 2, 142.
- Roche K., 1996: Potrava vyder v Třeboňské biosférické rezervaci. *Bulletin Vydra*, 7.
- Toman, A., 1995: Mortalita vydry říční (*Lutra lutra*) v ČR. *Bulletin Vydra*, 6.

Mgr. Iva Šindlerová

Správa CHKO Poodří, Trocnovská 2, 702 00 Ostrava, tel. 069 / 613 30 14

ŘEZ OKRASNÝCH DŘEVIN

Oproti řezu ovocných dřevin, o kterém již bylo napsáno mnoho, je řez okrasných dřevin oblastí velmi specifickou a málo známou. Z toho důvodu je potřeba širší veřejnosti tuto problematiku srozumitelně přiblížit. V poslední době se opakovaně objevují nevhodné způsoby ořezu převážně u vzrostlých dřevin, například odstranění celé koruny stromu s ponecháním kmene. To je naprosto nevhodný zásah, jedná se o poškození stromu a tyto zásahy jsou pokutovány podle zákona 114/92 Sb. o ochraně přírody a krajiny. Každý zásah do organismu stromu je nutno zvážit a pokud není nevyhnutelný raději od něj upustit. Při řezu často dochází k infekci viry, bakteriemi a dřevokaznými houbami,

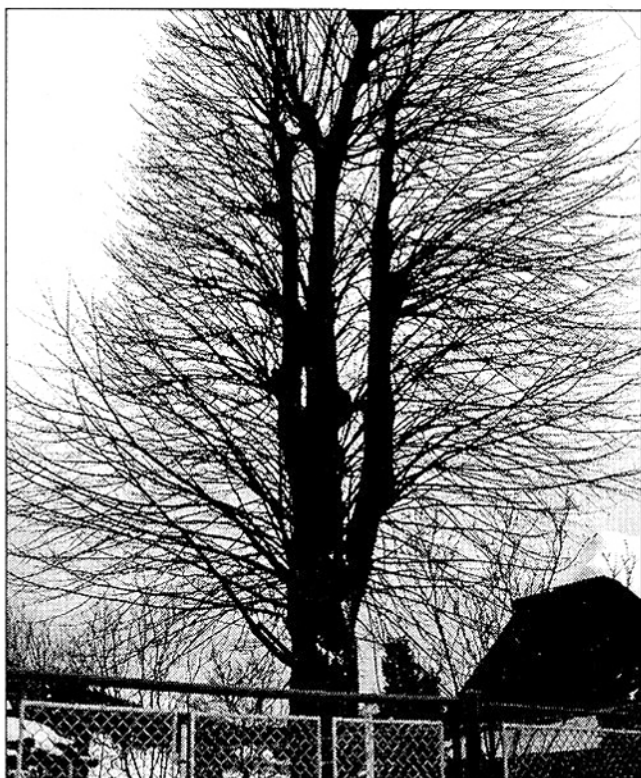
čímž se zkracuje život stromů. Aby k takovýmto jevům nedocházelo, je třeba se seznámit alespoň s nezákladnějšími pravidly. U okrasných dřevin rozlišujeme tyto druhy řezu:

1. řez při výsadbě :

redukce koruny v souvislosti s redukcí kořenového systému při vyzvedání dřevin z volné půdy, odstranění poškozených kořenů a větví.

2. výchovný řez:

týká se především alejových stromů kdy se snažíme o vypěstování vysokého kmínku, pravidelné koruny s jedním hlavním vrcholem, u převislých tvarů korun apod.



Přípustná redukce koruny respektující charakter stromu

3. tvarovací řez:

jde především o vypěstování přísně pravidelných tvarů korun v historických zahradách, udržení objemu korun v úzkých ulicích u příliš vzrostlých stromů, dále se používá u stříhaných živých plotů. Tento druh řezu je nutno provádět pravidelně, aby nevznikaly velké řezné rány mající za následek poškození nebo uhynutí dřeviny. Interval ve kterém se tyto řezy opakují je u živých plotů 2x ročně, u stromů 1x za 1 - 3 roky. S četností těchto zásahů vzrůstá nákladnost a pracnost údržby. Je lépe se mu vyhnout výsadbou vhodných druhů dřevin, které mají menší korunu nebo samy udržují žádaný tvar koruny: sloupovitou, kuželovitou, kulovitou apod.

4. zdravotní řez: jeho cílem je udržet dobrý zdravotní stav koruny i kmene stromu. Odstraňují se při něm suché, odumírající a poškozené větve, přehuštěné, křížící se výmladky, konkurenční vrcholy atd. Cílem je zabránění proniknutí choroby dále do silnějších větví a kmene, podpoření vitality dřevin.

5. bezpečnostní řez: je zaměřen na zajištění bezpečnosti stromu odstraněním suchých, nalomených nebo jinak nemocných větví, odlehčení koruny, dosažení vyváženosti koruny, čímž dojde ke zlepšení stability stromu.

6. estetický řez: odstraňování výmladků u paty kmene, výhonů, které narušují malebnost a typický tvar koruny pro jednotlivé druhy dřevin.

7. zmlazovací řez: používá se především u keřů, kdy odstraněním přestárých výhonů dochází k intenzivní tvorbě mladých hustých výhonů. U okrasných stromů se používá vyjimečně v případech, kdy došlo k zanedbání pravidelného řezu u tvarovaných korun.

Při provádění řezu je nutno mít znalosti techniky řezu, která přímo souvisí s anatómií rostlin. U ovocných dřevin se provádí pravidelný řez s cílem podpory plodnosti, zachování tvaru koruny nebo zmlazení starších jedinců. Provádí se ve větvním kroužku, kdy vznikají menší rány, které jsou-li včas zatřeny, dochází k rychlému hojení. Ovocné stromy bývají většinou v dobrém zdravotním stavu a jsou vitální neboť je jim věnována obvykle velká pozornost, špatně plodící a nemocné stromy jsou včas odstraňovány a obvykle rostou v sadech a zahradách, kde jsou mnohonásobně lepší podmínky než ve městech a hlavně ve stromořadích. Oproti tomu okrasným stromům byla v posledních desetiletích věnována minimální péče, často se omezují jen na kácení suchých nebo havarijních stromů, popřípadě ořez překážejících větví. V tomto směru jsme okrasným dřevinám mnoho dlužni. Před tím, než se rozhodneme přistoupit k řezu, je nutno si uvědomit v jakých podmínkách dřevina roste, zda radikálním zásahem nezpůsobíme její poškození nebo úhyn. Pro tuto práci je nutné znát vhodná období pro řez jednotlivých druhů dřevin, je nutné seznámit se s vlastnostmi dřeva, znát předpisy pro práci ve výškách, na plošině, horolezeckou techniku nebo techniku průmyslového lezectví, dobře ovládat práci s motorovou pilou, mít zkušenosti s používáním prostředků na ošetřování ran, rozpoznat správné místo pro vedení řezu, mít znalosti o tvarech korun různých dřevin, všimnout si vitality stromu a hlavně stavu kmene. Rozpoznat nutnost, vhodnost a ekonomickou efektivnost plánovaných zásahů je věcí odborníků, a proto je potřeba větší zásahy svěřovat odborným firmám nebo alespoň konzultovat s odborníky.

Text a foto: Ing. Eva Mračanská, Agentura ochrany přírody a krajiny ČR, středisko Ostrava

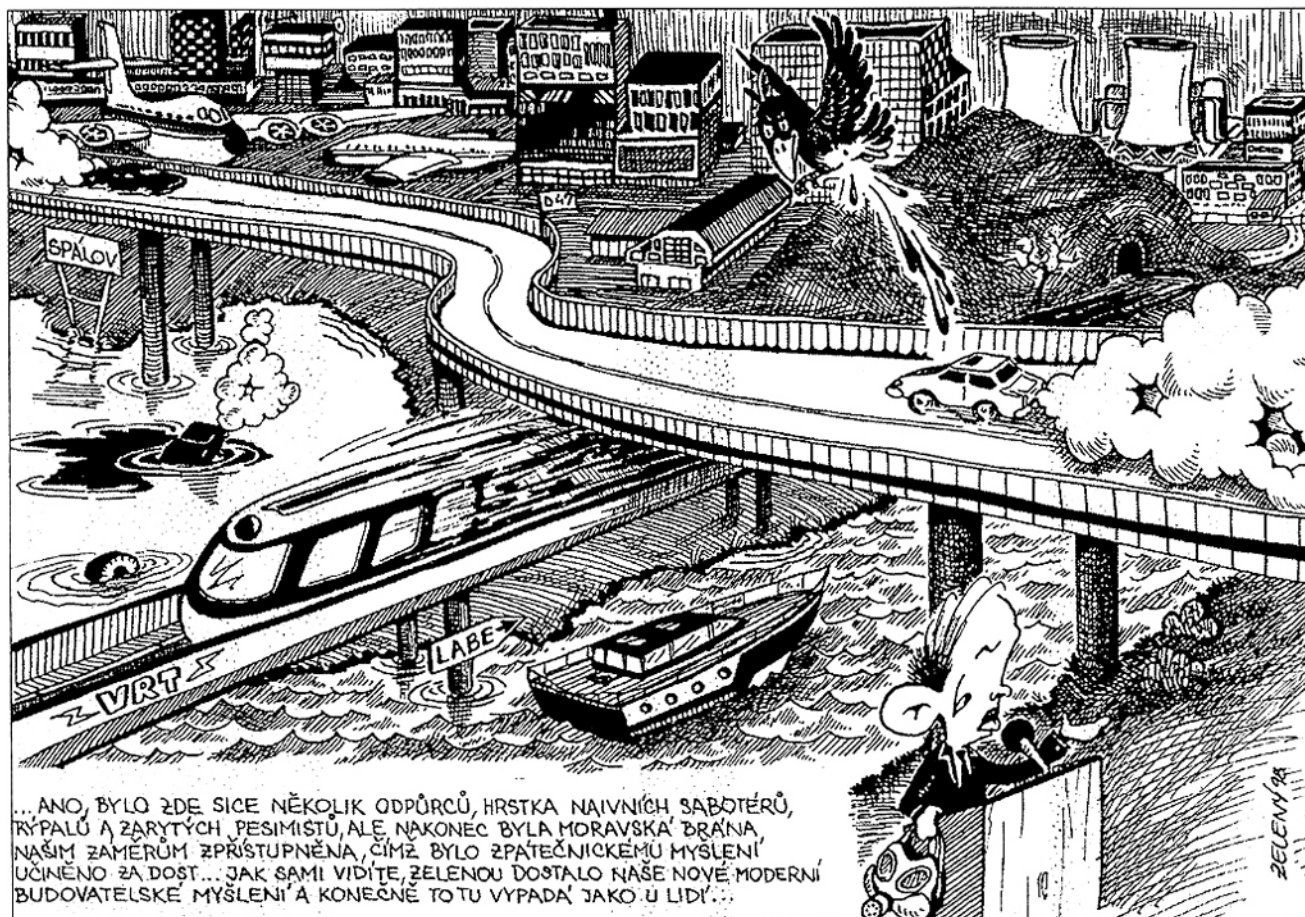


Poškození aleje lip odstraněním korun

CO UNESE MORAVSKÁ BRÁNA ?

Po celospolečenských změnách v roce 1989 nastalo i v našem regionu oživení podnikání, které spolu nese nárůst osobní i nákladní silniční dopravy, nové sociální jevy, jako je nezaměstnanost apod. Tyto i řada jiných faktorů vedou investory, politiky, orgány státní správy i samosprávy k uvahám o zahájení velkých staveb v regionu. A tak se plánuje, projednává, lobbuje a jedná, tu za menší, tu za větší účasti veřejnosti. Většina anket a průzkumů věnující se této problematice končí postesknutím oslovených občanů "Nevíme, máme málo informací." Podivné, vždyť přece vstoupil v platnost nový tzv. informační zákon.

Povšimněme si tedy několika stavebních záměrů v okrese Nový Jičín. Cílem tohoto článku není podat vyčerpávající přehled technických dat, ale zahájit nad nimi diskusi.



ZÁMĚR PRVNÍ - DÁLNIČE D 47

Výstavba dálnice byla potvrzena v r. 1993 vládním usnesením č. 631. Z hlediska potřeb intenzity dopravy ve směru Moravské brány se jedná o záležitost značně diskutabilní. Intenzita dopravy na stávajících komunikacích III/441 a I/48 nedosahuje ani množství 10 000 vozidel denně.

Za limitní intenzitu při které je výstavba dálnice ekonomicky zdůvodnitelná se považuje průjezd 20 000 vozidel za den. Narušení vodního režimu krajiny, zábor zemědělského a lesního půdního fondu a zhoršení hygieny životního prostředí (hluknost, prašnost, kon-

centrace exhalátů výfukových zplodin) stojí také za zmínku.

Naproti tomu Sdružení pro výstavbu dálnice D 47 (členy jsou velké stavebně dopravní firmy), nás na svých letáčích (k máni jsou u benzinových pump) přesvědčuje o tom, že D 47 zlepší životní prostředí ostravské průmyslové oblasti, vyřeší dopravní situaci v regionu, využije a zlikviduje hornické haldy na Ostravsku, neboť se využijí pro výstavbu tělesa dálnice, vzniknou nové pracovní příležitosti apod.

Po přečtení letáku se občan diví jak jen mohl tak dlouho bez dálnice vydržet.

ZÁMĚR DRUHÝ - VRT VYSOKORYCHLOSTNÍ ŽELEZNIČNÍ TRÁŤ

Nová varianta tohoto železničního dopravního spojení Brno-Olomouc-Ostrava-státní hranice ČR předpokládá napojení na stávající trať z Bohumína do Přerova v prostoru Studénky, dále má být navázána na trasu dálnice D 47.

Napojením na územní síť Českých drah a evropskou mezinárodní železniční síť získá železniční doprava spojení v regionu novou kvalitu. VRT se zřejmě střetne s D 47 a dalšími liniovými stavbami, biokoridory apd. Tyto rychlovlaků jedoucí rychlostí mezi 200 až 300 km/h jsou zatím ve výhledu.

ZÁMĚR TŘETÍ - D-O-L ANEŽ PRŮPLAV DUNAJ - ODRA - LABE

Toto dopravní spojení, tentokrát po vodě, není ničím novým. Uvažovali o něm již naši předkové. Plánovalo se i v éře socialismu a i dnes nám různé studie dokazují, jak je tento záměr zajímavý.

Argumentuje se nejčistší a nejlevnější dopravou, omezením záplav, dokonce i komárů prý ubude. I přes nejnovější verze z r. 1994 a 1995 je vedení trasy D-O-L v našem okrese silně kontroverzní. Střet s CHKO Poodří, ohrožení kvality podzemních vod, systém vodních nádrží (např. nádrž Jeseník na potoce Rybníku apod.).

Výstavba této vodní cesty je v dnešní době z hlediska mezinárodních vztahů stále otevřena a chybí i přesvědčivé důkazy důležitosti tohoto dopravního spojení pro potřeby ČR.

Občan se však možná těší, vždyť přece vznikne nový rybářský revír a pohled na parníky je pro nás suchozemce také něčím novým.

ZÁMĚR ČTVRTÝ - PVE PŘEČERPÁVACÍ VODNÍ ELEKTRÁRNA SPÁLOV

Studie této přečerpávací vodní elektrárny z r. 1998 (obdobná s názvem Dlouhé Stráně je realizována v Jeseníkách, okres Šumperk) byla vypracována při vytyčování vhodných lokalit rozvoje české energetiky. Je to prý pouze jedna z variant a navazuje na dřívější práci firmy Hydroprojekt Praha z r. 1990.

Případná realizace se předpokládá ve vzdálenějším časovém horizontu pokud si to energetické potřeby regionu vyžádají. Tolik tvrdí ředitel společnosti Energotis s.r.o., která projekt zpracovávala (firma se podílela i na realizaci PVE Dlouhé Stráně). Je na ni už pamatováno i v územně plánovací dokumentaci.

O tom, že dojde ke znehodnocení krajinného rázu území, zániku lokality s výskytem vzácných a ohrožených druhů rostlin a živočichů Přírodního parku Oder-

ské Vrchy a negativně mohou být ovlivněny unikátní ekosystémy v CHKO Poodří, které jsou odkázány na přirozený vodní režim neregulované řeky Odry, už studie nehovoří.

Výrobu el. energie v ČR zatím ovládá monopol ČEZu a ten přece hlavně potřebuje stavět nové zdroje. Občan, v tomto případě vlastně odběratel, se tomu ani nedívá.

ZÁMĚR PÁTÝ - JEBL JADERNÁ ELEKTRÁRNA BLAHUTOVICE

JEBL, celým jménem JADERNÁ ELEKTRÁRNA BLAHUTOVICE, kterou oživil svými nedávnými výroky jeden z ministrů současné vlády prý nehrozí. I územní dokumentace hovoří o opuštění této varianty v důsledku celospolečenských změn z počátku devadesátých let.

Vodní dílo Teplice na řece Bečvě (původně zdroj vody pro blahutovickou jadernou elektrárnu) se nedávno objevilo i v uvažovaných protipovodňových opatřeních. Občan je ostražitý, věřit, nevěřit... Možná mu něco napoví energetická koncepce ČR, která má být hotova do jara příštího roku.

ZÁMĚR ŠESTÝ - DCM NEBOLI DISTRIBUČNÍ CENTRUM MOŠNOV

Jedná se o připravovaný rozsáhlý areál distribučního centra v prostoru mezi Mošnovem, Novou Horkou a Albrechticemi ve vzdálenosti asi 200 m od hranice CHKO Poodří a Přírodní rezervace Kotvice.

Hlavními objekty areálu o rozloze 43 ha jsou velkoobchodní sklady o výšce až 24 m, budovy obchodního centra, hotelu, celnice a obslužných objektů, včetně železniční přípojky.

Distribuční centrum má sloužit k obchodním a skladovacím účelům. Předpokládá se, že denně přijme až osm vlakových souprav a další zboží bude přiváženo kamióny.

Blízká ostravská aglomerace má přitom dostatečné rezervy pro rozvoj takovýchto aktivit včetně infrastruktury. Totéž ostatně doporučuje i nejnovější doplněk územně plánovací dokumentace. Občan se diví proč investovat miliardy tam, kde je dnes kvalitní orná půda a nevyužit ve větší míře objekty bývalých kasáren.

Autor se omlouvá předem čtenářům pokud popisované záměry nejsou podány v neaktuálnější podobě. Investoři a politici přicházejí a odcházejí. Strategie a koncepce se upravují, mění, opouštějí a zároveň vznikají nové. Krajina však zůstává.

Lumír Kuchařík, ČSOP Jeseník nad Odrou

OBČANSKÉ SDRUŽENÍ MAKÁ ODRY SE PŘEDSTAVUJE

- Jak Vaše občanské sdružení vzniklo?

„Sdružení vzniklo z iniciativy osob, zabývajících se jakoukoliv kulturou. Kultura vychází z přirozenosti, takže nás asi spojuje závislost na tom, z čeho jsme vyšli.“

- Jak hodnotíte vztah člověka k přírodě a k životnímu prostředí vůbec, např. v podmínkách Oderska?

„Vztah člověka, nebo spíše lidstva k Přírodě je v dnešní době převážně konzumní. Zájem o ekologii je většinou jen povrchní a chování lidí ve vztahu k Přírodě je hodně agresivní.“

- Co předcházelo vzniku OS MAKÁ v Odrách?

„Vzniku OS MAKÁ předcházelo zjištění, že činnost občanského sdružení je zřetelnější, než činnost několika osob.“

- Co vůbec znamená název „MAKÁ“ a proč jste si jej vybrali?

„MAKÁ znamená v Lakotštině (jazyku původního kmene severoamerických Indiánů - pozn. redakce) Země a o tu tady především jde. Představte si lidi bez Země.“

- Jaký cíl si občanské sdružení MAKÁ vytkló a jak ho chcete dosáhnout?

„Sdružení vzniklo teprve v letošním roce, takže se nedá mluvit o nějakých velkých cílech. Smyslem činnosti je jakákoliv pomoc při řešení ekologických problémů. Cíle se formují a určitě jich lze dosáhnout trpělivostí.“

- S kým spolupracujete a s kým byste rádi spolupráci navázali?

„Spolupracujeme s Českým svazem ochránců přírody, se školami nebo s IN-LINE klubem v Odrách. Spolupráci rádi navážeme s každým, kdo projeví upřímný zájem.“

- Co se Vám již podařilo uskutečnit?

„Máme za sebou několik sportovních a zábavných akcí pro školní mládež. Se ZŠ na Pohořské ul. v Odrách jsme založili zájmový kroužek, zaměřený na ekologii. Pořádali jsme koncert, upozorňující na problém stavby přečerpávací vodní elektrárny Spálov.“

- Proč jste tento koncert, nazvaný „AGAINST THE WALL“ („Proti zdi“) uspořádali a jak jej hodnotíte?

„Tato akce byla pokusem využít v dnešní době kulturu jako formu protestu. Myslím, že se tento pokus vydařil.“

- Proč s výstavbou přehrady na řece Odře u Spálova nesouhlasíte?

„Takovýchto, relativně zachovalých míst už bohužel není mnoho.“

- Jaké další akce proti přehradě plánujete?

„Plánujeme další akce Proti zdi, a to stejnou formou, navíc se vzdělávacím programem.“

- Co by Vám pomohlo a jakou případnou pomoc uvítáte?

„Pomohlo by nám, kdyby někdo uměl vrátit čas aspoň o pár desítek let a uvítáme, když se lidé začnou řídit vlastním svědomím.“

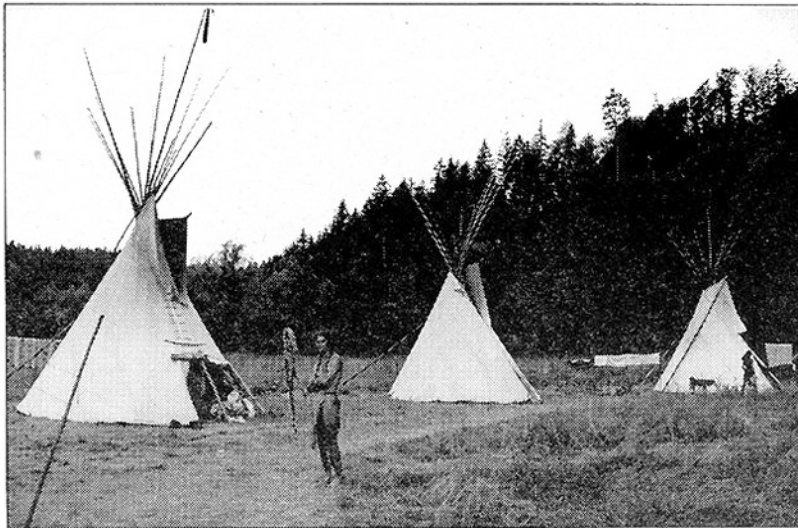
- Co chceš vzkázat čtenářům časopisu POODŘÍ?

„Asi že Země a Příroda jsou daleko mocnější, než jakákoliv lidská civilizace.“

- Jak se na Vás mohou kontaktovat případní zájemci o spolupráci?

„Nejlépe na telefonním čísle: 0603/ 545 138 nebo na adrese MAKÁ: Dělnická ul. č. +36, ODRY 742 35.“

- Děkuji za rozhovor a přeji Vám mnoho úspěchů.



Indiánský tábor v údolí Odry (Foto: P. Lelek)

Na doplnění této stručné vizitky je třeba uvést, že členové OS MAKÁ Odry pravidelně vystupují se svými indiánskými tee-pee na akcích, pořádaných ZO ČSOP v Odrách (např. při Country expresech, při mistrovství ve štipání břidlice), s dětmi již dvakrát uklízeli lesy v okolí města Oder, pro děti pořádají „Běh indiánskou stezkou“ a angažují se proti výstavbě přehrady v údolí řeky Odry u Spálova.

V létě pravidelně táboří v duchu indiánských tradic v údolí řeky Odry pod Hadinkou a jejich snahou je revitalizace údolí Něžčinského potoka u Spálova.

Jednatele OS MAKÁ Odry - Davida Sedláčka, se za Poodří ptal Petr Lelek



Z OBECNÍHO DĚNÍ

Asi nejvýznamnější událostí podzimu byly **komunální volby**. Dovoňte, abychom jménem redakce popřáli novým i staronovým zastupitelům mnoho úspěchů v tomto volebním období a starostům zvláště pevné nervy a vytrvalost. Do uzávěrky se nám podařilo zjistit tato jména nových starostů obcí v Poodří:

Albrechtický	Václav Pavlík
Bartošovice nad Odrou	Ing. Kateřina Křenková
Bernartice nad Odrou	Jan Janík
Heřmánky	Jiřina Kukuricášová
Jakubčovice nad Odrou	Josef Richter
Jeseník nad Odrou	Ing. Karel Glogar
Kunín	František Kojetinský
Mankovice	Antonín Berger
Odry	Ing. Pavel Matůšů
Petrvald	Vojtěch Myška
Polanka nad Odrou	Přemysl Kaspřík
Proskovice	Ing. Josef Němček
Spálov	Jan Klevar
Stará Bělá	Ing. Josef Holáň
Stará ves nad Ondřejnicí	Dalibor Dvořák
Studénka	Kateřina Huvarová
Suchdol nad Odrou	Ing. Miroslav Ondračka,
Šenov u N. Jičína	Vladimír Demeter
Vražné	Ing. Vladimír Nippert

- Odersko - fa. Domovina zpracovává projekt značení **cyklotrasy "Odersko"**, která by měla v 1. pololetí 1999 navázat na Moravskou cyklotrasu
- **Ochránci přírody z Oder** v rámci grantů z MŽP ČR ošetřili a označili 7 památných stromů a dvojitým vykosením zachraňovali tři mokřady na Odersku
- Dne 24.10. se konal tradiční **Podzimní country expres** spojený s pouštěním draků
- **Mankovice** - v říjnu byl schválen **znak obce a prapor**
- **Heřmánky** - byla provedena oprava a vyčištění bývalého **mlýnského náhonu**
- Na hřbitově bylo zřízeno **pamětní místo** bývalých občanů německé národnosti a 4.10. bylo vysvěceno
- **Jakubčovice n.O.** - byla vyčištěna horní částí náhonu, zahájena plynofikace a oprava silničního mostu přes Dobešovský potok
- **Spálov** - telefonní kabelizace a výstavba nové tel. ústředny u obecního úřadu, dokončení dlažeb na návsi, oprava hráze a vyčištění nádrže ("stávku") u hasičské zbrojnice
- **Vražné** - dne 28.10. byly vysazeny dvou Stromů Republiky (lip) u nově vztyčeného dřevěného kříže u silnice z Hynčic do Veselí. V říjnu došlo k za-

ložení nadačního fondu „Rodný dům Johanna Gregora Mendela“ iniciativou „Spolku Mendel - přátelé obce Vražné“

- Došlo k uzavření smlouvy o spolupráci obcí **regionu „Odersko“** zaměřené na rozvoj cestovního ruchu
- **Odry** - dne 28.10. oderští skauti v Odrách vysadili dvě lípy Republiky a na Veselském kopci zapálili slavnostní vatru. Po deseti letech mají oderští občané opět kino v přísáli Dělnického domu. Dále byla zahájena plynofikace Louček. V září bylo vysvěceno pět nově opravených křížů v Odrách a 1.10. byla vysvěcena opravená boží muka nad Vitovkou
- **Albrechtický** - v areálu mateřské školy byl zasažen Strom Republiky
- **Jeseník n.O.** - zahájení výstavby vodovodu v Blahutovicích, vysazeny lípy Republiky před nákupním střediskem a v Hůrce před kaplí. Započaly práce na odbahnění říčky Luhy v obci a byly vysazeny první stromy na bývalé skládce komunálních odpadů. V Hůrce byla provedena výměna rozhlasové ústředny a oprava místního rozhlasu.
- **Bernartice nad Odrou** - do zkušebního provozu byla uvedena čistírna odpadních vod
- **Bartošovice na Moravě** - počátkem prosince zde proběhlo setkání Správy CHKO Poodří se starosty obcí, zástupci státní správy a samosprávy v CHKO
- Pracovníci Správy CHKO Poodří připravili pro děti z **Ústavu pro mentálně postižené** v Ostravě-Muglinově dvě půldenní akce spojené s plavbou po řece
- Členové Společnosti přátel Poodří zorganizovali brigády na **čištění Husiho a Křivého potoka a suchdolského náhonu** od odpadu
- ČSOP ve Studénka a Správa CHKO Poodří provádí **rekonstrukci naučné stezky v přírodní rezervaci Kotvice**
- Putovní **výstava "Poodří - krajina a lidé"** byla otevřena v Muzeu Beskyd ve Frýdku-Místku.
- V **Hladkých Životicích** proběhla výstava amatérských fotografií Velká voda o povodni v roce 1997.
- **Šenov u Nového Jičína** má svou hymnu, která vznikla účelově pro obecní slavnost Šenovský škrpál.
- **Proskovice** - těsně před dokončením jsou malometrážní byty a opravena je střecha obecního úřadu včetně zateplení budovy

CO VYŠLO, CO VYJDE

Pohled na současný stav krajiny Novojičínska umožňuje videopořad "NOVOJIČÍNSKO".

Ve dvouhodinovém pořadu, který je rozdělen do čtyř půlhodinových videokazet, je v rámci jednotlivých geografických celků divákovi nabídnut nevšední pohled na krajinu Novojičínska a současné probíhající změny v ní. Oldřich Sobek, který zpracoval scénář a režíroval cyklus, se nechal inspirovat právě letošním stým výročí vydání knihy Moravské Kravařsko.

I když nelze srovnávat pojetí a obsah uvedené knihy s nově vzniklým videopořadem, zasvěcení ocení možnost shlédnout místa, která možná unikají naší pozornosti, i pohled scénaristy na současný vývoj a stav naší krajiny.

Celý cyklus má poměrně jednotnou stavbu. V jednotlivých dílech zaujmou jak přírodní poměry z oblasti geologie a geomorfologie, živá příroda, tak i osídlení krajiny a její současné i minulé způsoby využívání.

V prvním 34 minutovém dílu, nazvaný **Oderské vrchy**, který se zabývá územím Oderska, Fulnecka a Bílovecka se dozvědí diváci mnoho o stavu krajiny i jejím osídlení. Toto území je jižním okrajem Českého masivu, do jehož rámce je řazena i Vítkovská vrchovina. Její nejnižší část je pro některé odlišnosti nazývána Oderskými vrchy.

Druhý díl s názvem **Moravská brána** s celkovou délkou 24 minut zobrazuje část území, které se táhne napříč celým okresem Nový Jičín - od Bělotína podél řeky Odry k Polance n. O. Jde o jakousi "jádrovou" část Kravařka.

Třetí díl o délce 35 min. rovněž s výstižným názvem **Podradhošťská pahorkatina** sleduje území mezi severními okraji horského pásma Beskyd a Moravskou bránou. Pohledově jde o nejkrásnější krajinné scenérie v našem regionu, kterých kameraman a tvůrce pořadu dokázali využít. Krása území je umocněna i relativně zachovanou bohatostí významné flóry a fauny. Byla zde za přispění autora cyklu také vybudována zatím jediná 13 km dlouhá vlastivědná stezka Františka Palackého.

Čtvrtý díl s názvem **Krajina pod Radhoštěm** je v současné době ve výrobě a bude v prodeji kolem vánoc letošního roku. Zobrazuje území Radhošťského pásma Beskyd v trojúhelníku mezi Frenštátem pod Radhoštěm, Rožnovem p. Radhoštěm a Valašským Meziříčím. V tomto dílu je kladen důraz na hodnotu zdejší krajiny v souvislosti s připravovanou těžbou uhlí pod Radhoštěm, na tradice valašského lidu a jeho podíl při dokončení národního obrození české části Kravařska.

Cyklus je možno doporučit pro kulturně osvětovou práci v našem regionu, pro školní výuku v rámci regio-

nální vlastivědy, pro promítání v menších skupinách (televizní obrazovka nedává přílišný prostor). Rozhodně je však možno jej doporučit k promítání v městských a místních televizních studiích.

Celý cyklus vyrobilo na objednávku referátu životního prostředí Okresního úřadu Nový Jičín AFD Studio v Opavě. Jednotlivé kazety i celý soubor je možno si objednat na adrese: AFD Studio, Pekařská 23, 746 01. OPAVA, nebo zapůjčit (na omezenou dobu pro školy a obce), na referátu ŽP OKÚ Nový Jičín.

Johann Gregor Mendel - Život a dílo je název brožury autorů Anny Matalové, Vladimíra Nipperta a Jaroslava Zezulčika. Útlou knižičku o hynčickém rodákovi, světově proslulém přírodovědci vydala obec Vražné ve spolupráci s Mendelianem Moravského Zemského muzea v Brně a Okresním vlastivědným muzeem v Novém Jičíně. Kromě osoby J.G. Mendela; jeho životní pouť a objevů, zde čtenář najde v závěru informace o místopisu a starších dějinách Vražného a Hynčic. Publikace je doplněna kresbami místního rodáka Jiřího Dratvy a pohlednicí a je možné si ji zakoupit za 50,-Kč na OÚ ve Vražném (včetně možnosti objednávky na dobírku). Okr. vlastivědnému muzeu v Novém Jičíně a Informačním centru města Oder (knihkupectví Z. Pajurka na náměstí).

Okres Nový Jičín - Místopis obcí.

V říjnu tohoto roku vyšel druhý svazek Místopisu obcí novojičínského okresu, který je věnován jednotlivým obcím. Každá obec je zachycena ve zkráceném historickém vývoji od nejstarší písemné zmínky po současnost. Samozřejmě nechybí informace o významných rodácích, vyobrazení a popis obecních znaků a pečeti a v závěru výběr z literatury.

Brožovanou, více než 190-ti stránkovou publikaci vydal Okresní úřad v Novém Jičíně-referát regionálního rozvoje a Státní okresní archiv v Novém Jičíně a je k zakoupení v informačních centrech a vybraných knihkupectvích za 130,-Kč.

Chráněná krajinná oblast Poodří

Sadu pohlednic s doprovodným textem o CHKO Poodří vydala správa oblasti a referát regionálního rozvoje OkÚ v Novém Jičíně. K sehnání bude v informačních centrech začátkem příštího roku.

V časopise Veronica vyšla samostatná 24 stránková příloha věnovaná CHKO Poodří. Zájemci zde najdou základní informace o přírodě, hospodářském využívání krajiny, významných osobnostech atd.



CO DĚLAJÍ ZVÍŘATA V ZIMĚ?

V létě je všude plno mušek, motýlů, mravenců a broučků. Hmyzí hemžení však s pokračujícím podzimem slábne a v zimě ustává docela. Kam se všichni podělí?

Hmyz patří ke studenokrevným živočichům, jeho tělesná teplota závisí na teplotě prostředí, tzn. že když se ochlazuje vzduch, ochlazuje se i hmyzí tělíčko, svaly nemohou pracovat.

V chladných dnech můžeme pozorovat například babočku, jak se křídly natáčí ke slunci, aby si trochu nahřála svaly a mohla vzlétnout.

Mnoho drobných obyvatel luk, lesů a polí s příchodem zimy hyne, jiní zalézají před zimou do půdy, pod kameny, pod kůru stromů nebo si kolem těla vytváří různé obaly, které je chrání před zmrznutím.

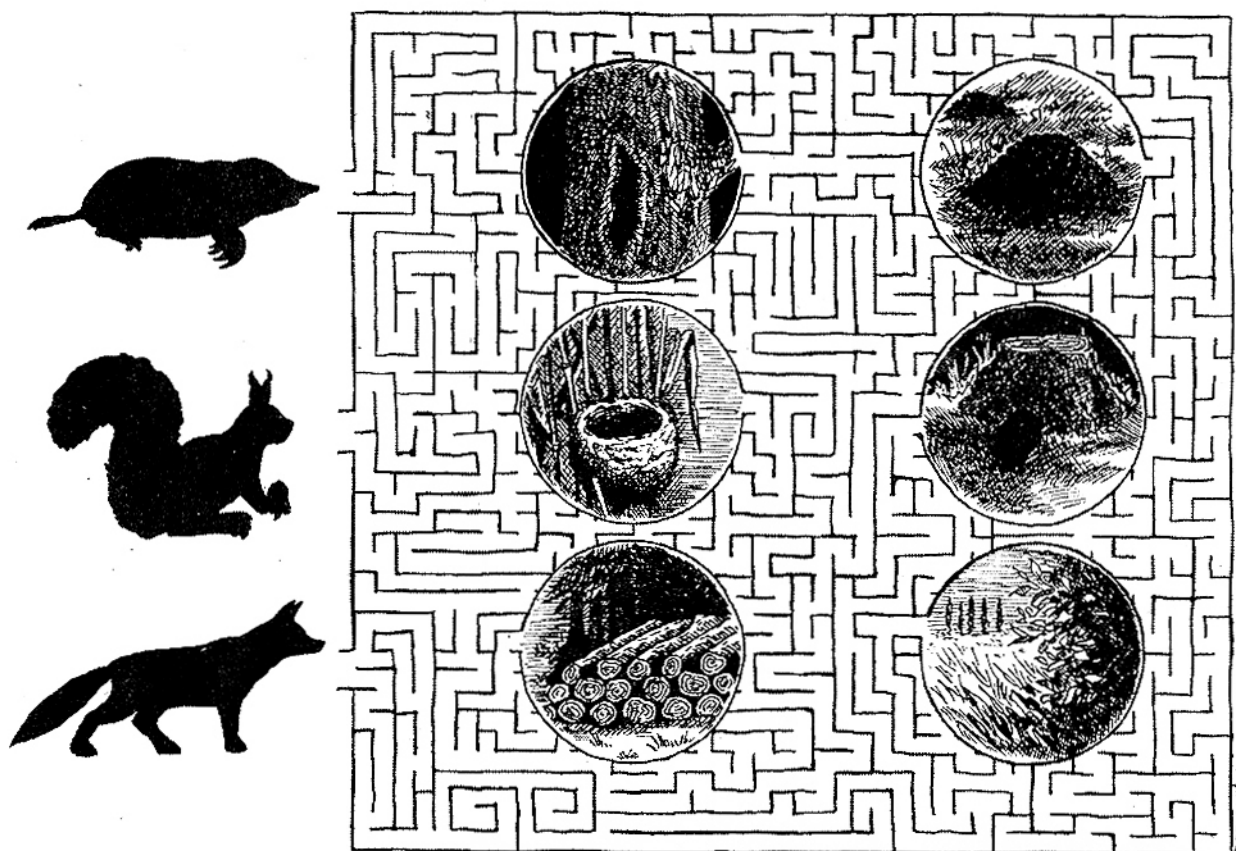
Úkol: Když se Víťo ráno probudil, zahrada za okny byla pod sněhem. A ve sněhu plno stop. Pomoz mu určit, které stopy komu patří a které si náš malíř vymyslel!



Teplokrevní živočichové (ptáci, savci) udržují svou tělesnou teplotu na určité výši bez ohledu na změny počasí. Teplotním ztrátám zabraňují např. hustou srstí, peřím, vrstvami podkožního tuku. Ptáci před příchodem zimy odlétají do "teplých krajín". Někteří živočichové přečkávají zimu tzv. zimním spánkem neboli hibernací.

Patří mezi ně např. medvědi, jezevci, ježci, křečci, sysli, plši, svišti, myšice a další. Zimní spánek není souvislý a bývá častěji přerušován na začátku a konci. Syslové např. usínají už koncem srpna, ježci koncem října. Zimní spáči se probouzí v březnu nebo v dubnu.

Úkol: Pomoz najít cestu lišce, veverce a krtkovi do jejich příbytků, kdo z nich patří mezi zimní spáče ?



Na výsledky Tvého bloudění a stopování čekáme v redakci. Vylosované autory správných odpovědí odměníme malým dárkem.

Připravují:

Věra a Zdeněk Jakubkovi - Vita,
gen. Janouška 4, Ostrava



Kresba: Jiří Zelený

KUDY VEDLA HRANICE MEZI MORAVOU A SLEZSKEM ?

Odpověď na tuto otázku z minulého čísla vám poskytne naše příloha - replika mapy Moravského Kravařska ze stejnojmenné knihy z roku 1898.

Jen pro doplnění - hranice pokračuje směrem k Ostravě po Odře až k soutoku s Ostravicí. Opačným směrem hranice vedla v kopcovitém terénu mezi Veselím a Dobešovem na jedné straně a Jindřichovem, Luboměří a Spálovem na druhé straně. U Klokočůvku pak sestupovala k Odře. Město Odry, Jakubčovice nad Odrou a Heřmánky se tedy nachází na území historického

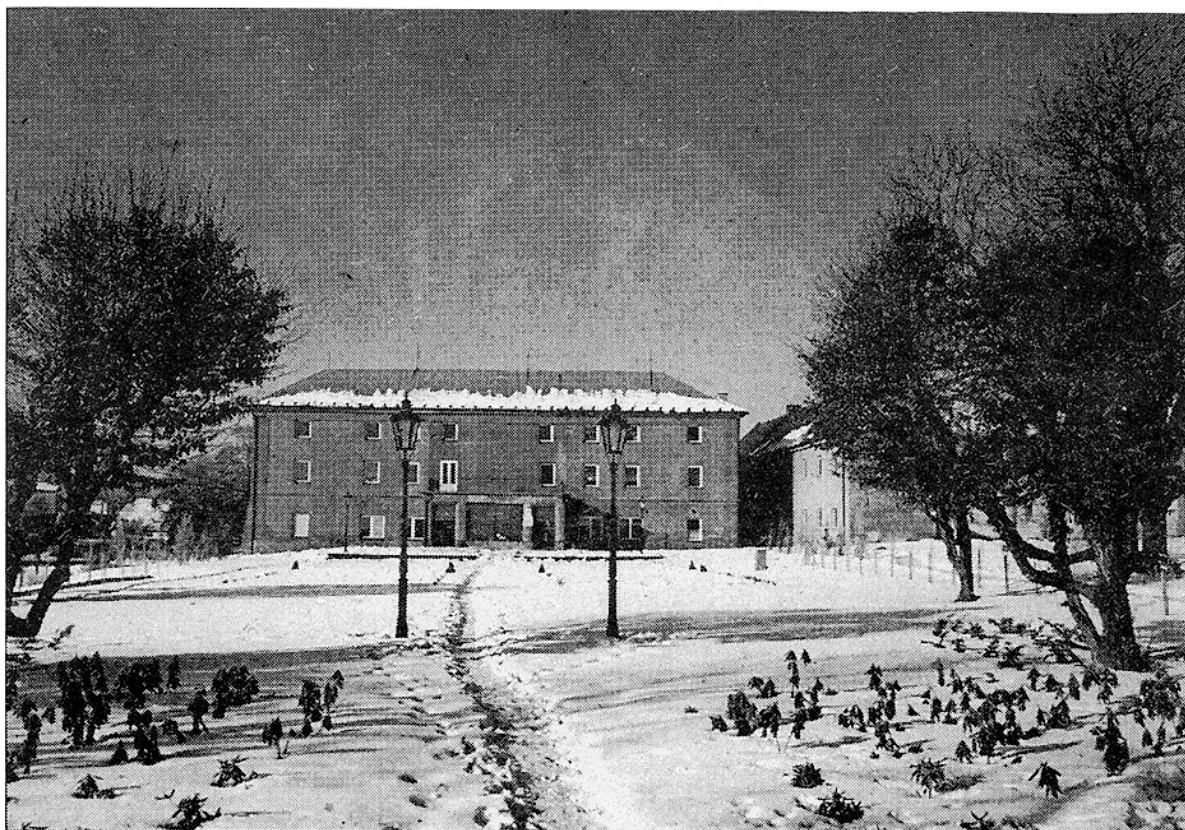
Slezska. Odrou byla dále vedena k soutoku s Budišovkou a odtud po ní k Budišovu nad Budišovkou.

Připravujeme pro další číslo :

- prehistorické hradisko Požaha
- zmizelé památky
- nová chráněná území v Poodří
- z historie rybníkářství
- obec Spálov

Vzkaz pro předplatitele - složenku na předplatné pro rok 1999 najdete v čísle 1/99.

VÍTE, KDE SE NACHÁZÍ...



... tento zámek ? Napište nám !

*Všem čtenářům přejeme
příjemné a spokojené prožití
roku 1999 !*

Politický okres NOVOJICKÝ. MOR. KRAVAŘSKO.

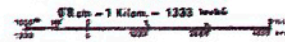
MÉRITKO 1:125.000.



Výklad znamének.

- Železnice
- Silnice
- Cesta
- Osady, města
- Domy
- Kostely a kaple
- Řeky a potoky
- Zemské hranice
- Okresní

MÉRITKO: 1:125.000.



928 a Výchýlky jsou v metrech vzprávně.